

Design intérieur

Portfolio

Odessa Rancourt



Qui suis-je?

Depuis toujours, j'ai à cœur de contribuer positivement à la vie des gens. Curieuse et passionnée par l'art sous toutes ses formes, j'ai exploré différents chemins avant de trouver ma véritable voie : le design d'intérieur. Ce métier allie créativité, technique et impact concret sur le quotidien. Pour moi, concevoir un espace ne se limite pas à l'esthétique, mais consiste à créer un environnement favorisant le bien-être et la qualité de vie.

Au fil de mes études, j'ai développé un intérêt marqué pour l'aspect technique du design. J'aime autant relever le défi de concevoir un aménagement fonctionnel et harmonieux que passer des heures à dessiner des plans par pur plaisir.

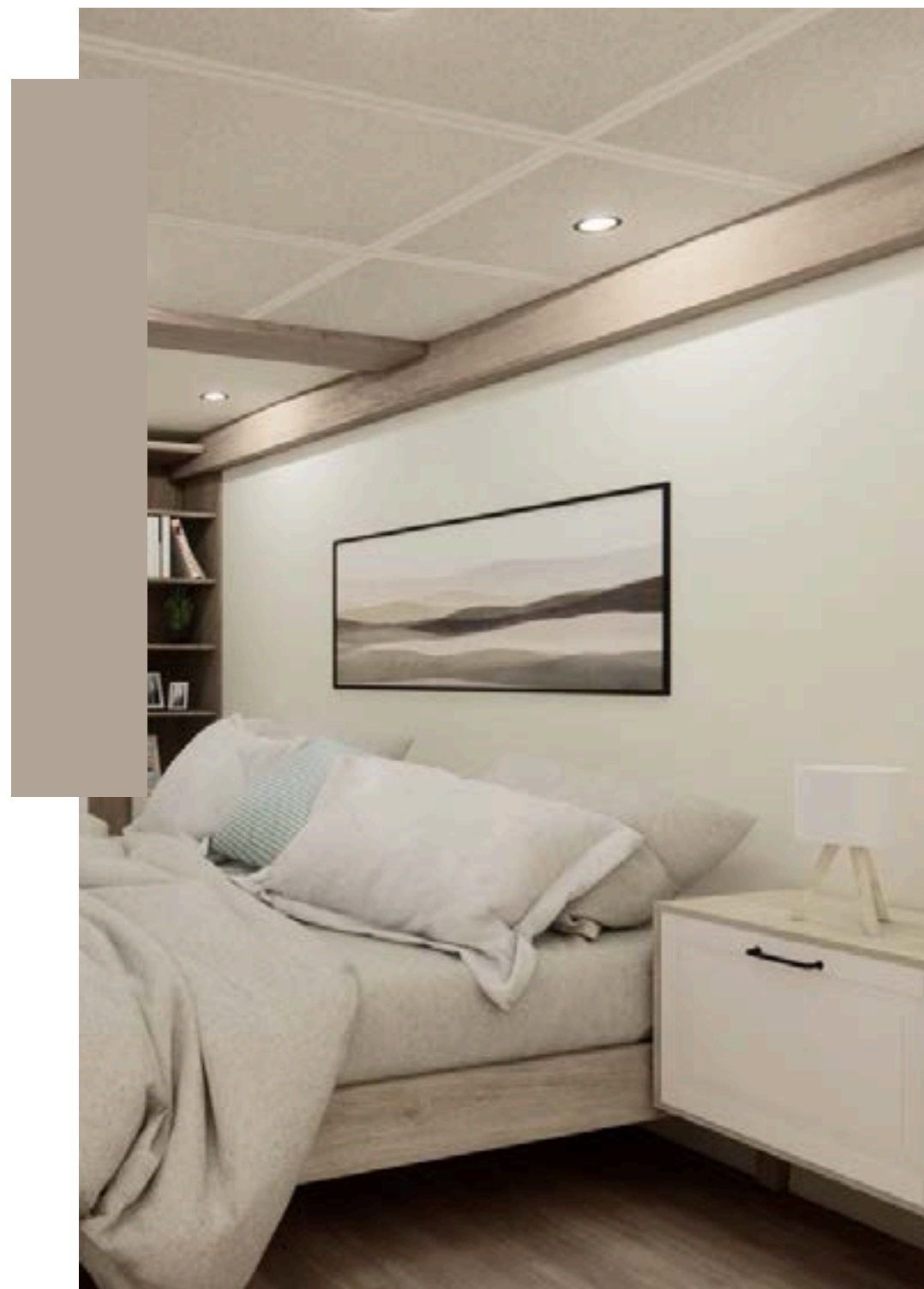
En dehors de mes études, la pratique du soccer et la vie avec mon chien occupent une place importante dans mon quotidien. Ces expériences m'ont appris la discipline, le travail d'équipe et une bonne organisation.

Souriante, à l'écoute et animée par l'envie de créer, je cherche à mettre mon énergie, ma rigueur et ma créativité au service de projets qui ont un véritable impact sur la vie des gens.



Index

Projets réidentiels	01
Sous-sol	02
Chalet	04
Sur le vif	05
Salle de bain	06
Résidentiel complet	07
Conception sur mesure	12
Meuble multi-média	13
Meuble-lavabo	14
Mobilier d'accueil	15
Projets commerciaux	16
Boutique	17
Bureau hypothécaire	19
Restaurant	20



Projets résidentiels

Projet Sous-sol



Lit et walkin

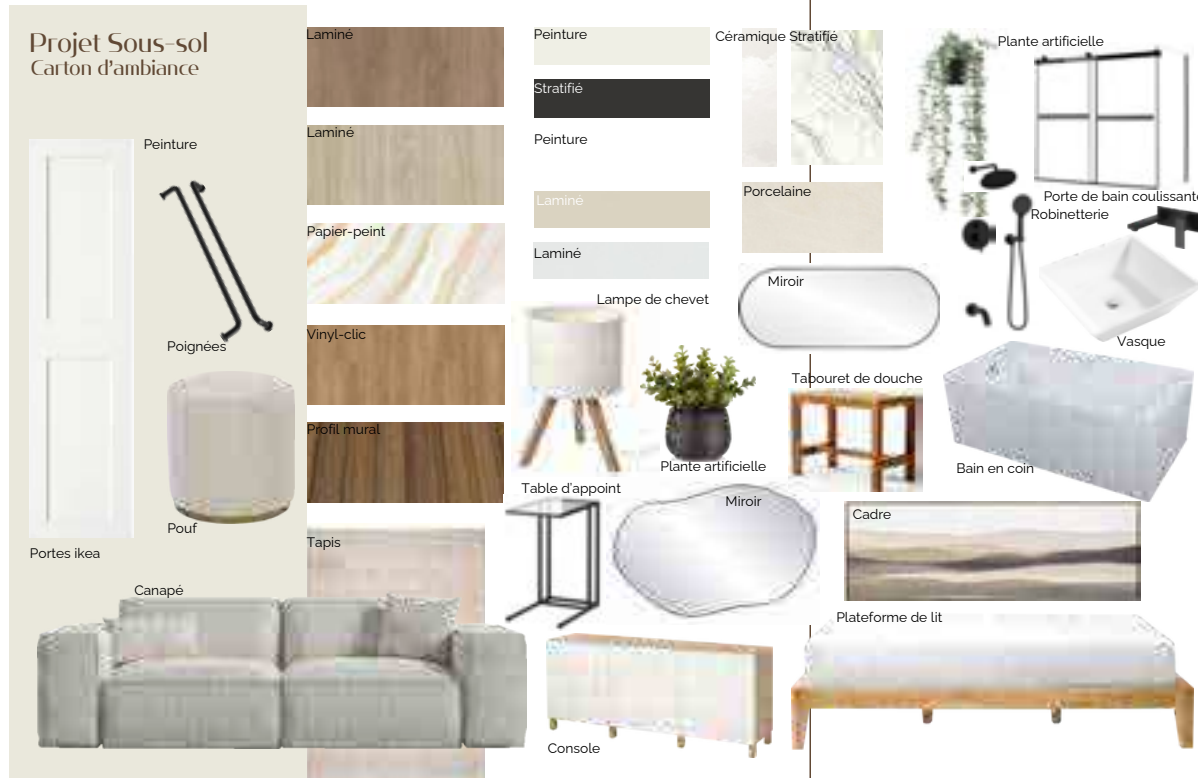


Salle de bain



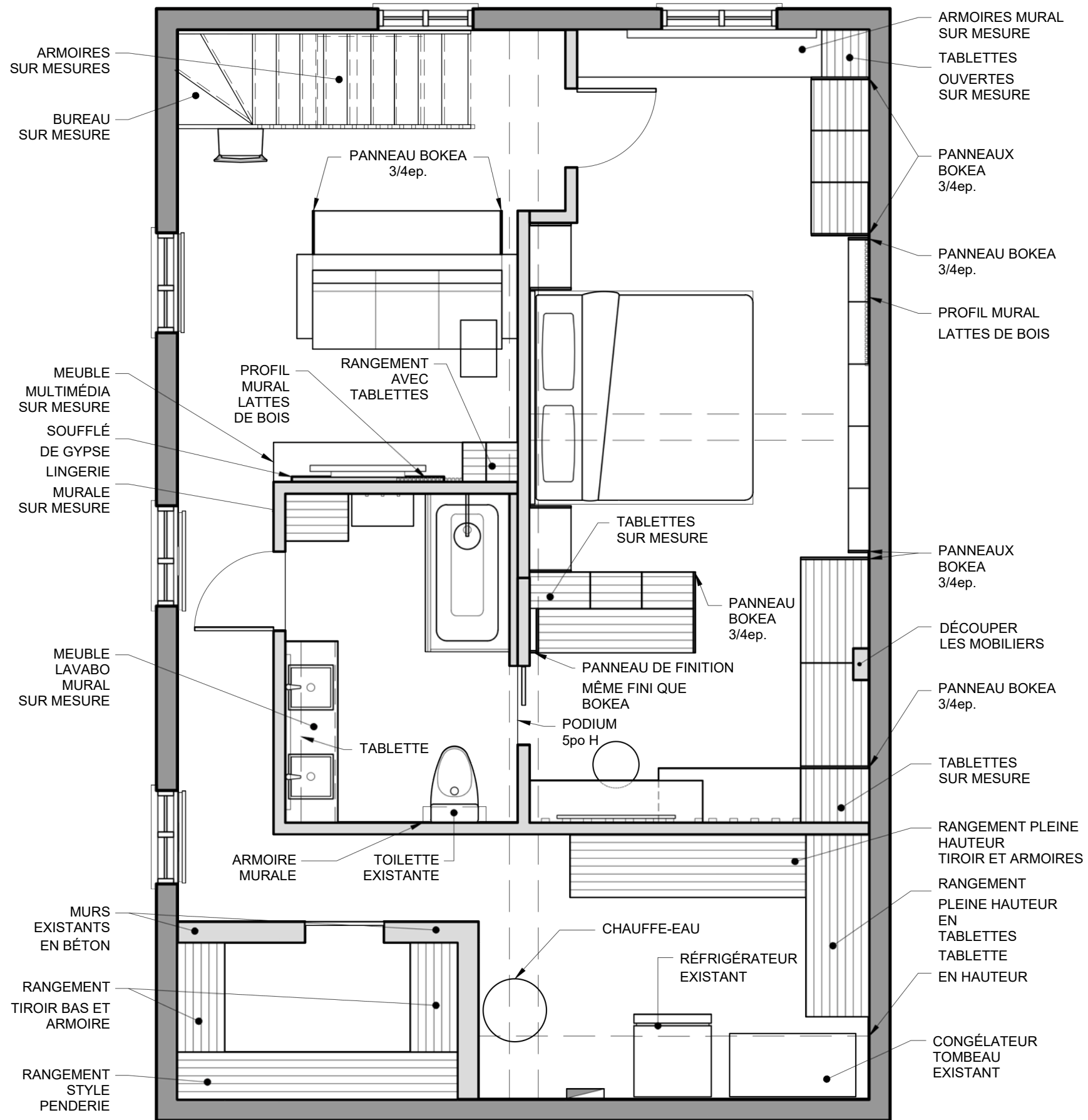
Meuble-Lavabo

Mandat
 Suite parentale harmonieuse regroupant chambre, walk-in et salle de bain complète. L'aménagement mise sur la fonctionnalité et la polyvalence, avec un maximum de rangements intégrés et une salle familiale adaptable aux besoins quotidiens. L'objectif est d'optimiser chaque mètre carré pour offrir un espace à la fois confortable, esthétique et attrayant pour de futurs acheteurs, le tout dans le respect d'un budget restreint.



Coiffeuse - sur mesure

Projet Sous-sol

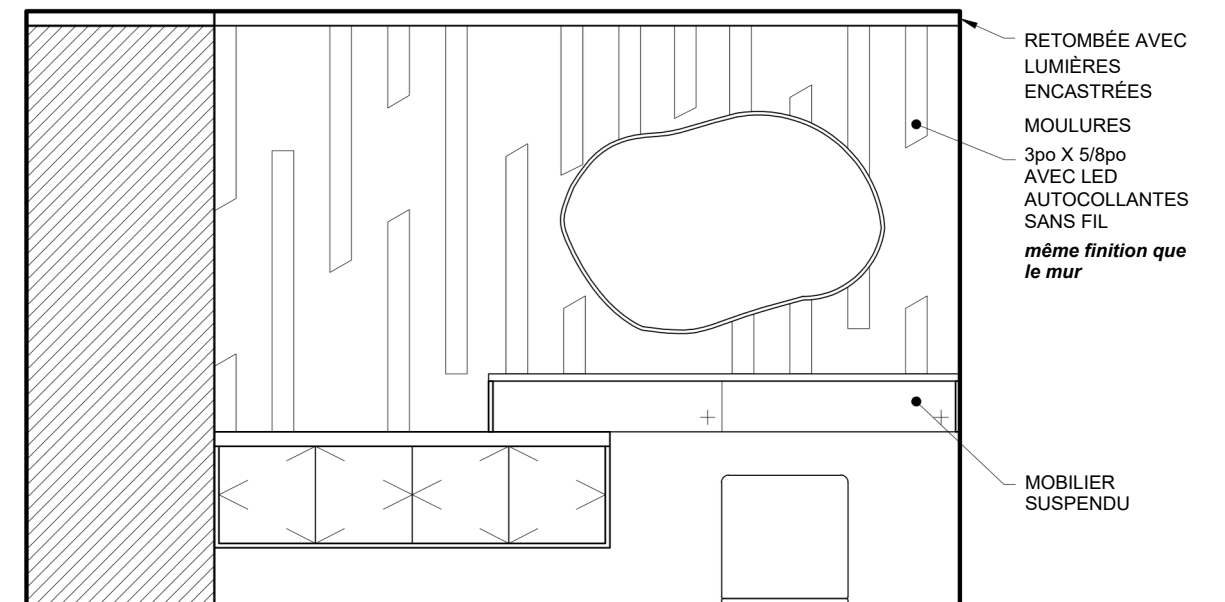


Plan d'aménagement

Technique



Élévation zone jeux vidéos



Élévation de la coiffeuse



Vue sur le lit

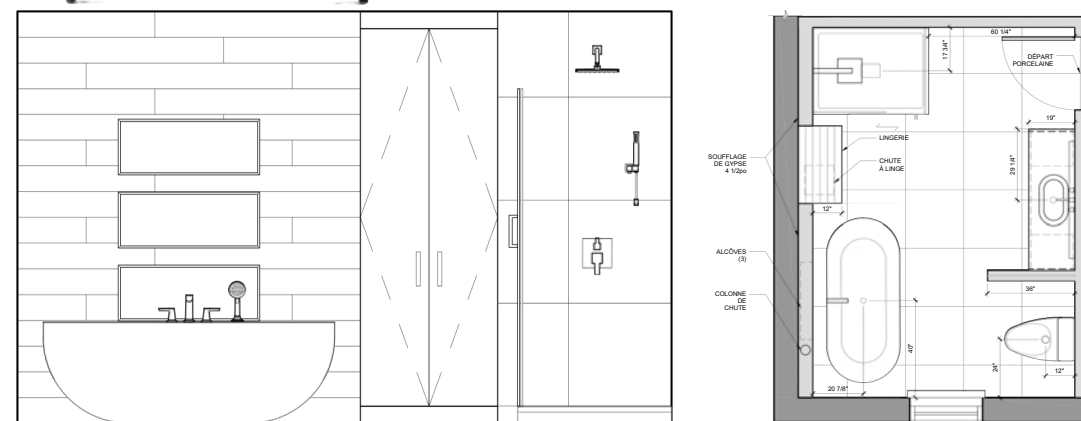
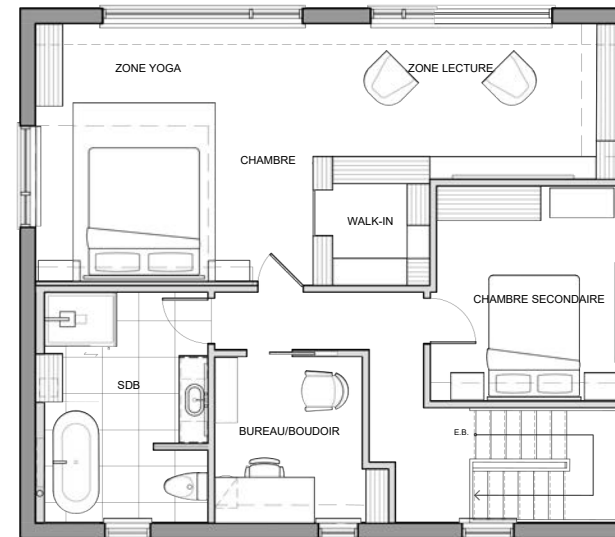
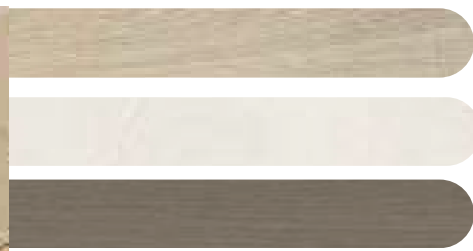
Projet Chalet

Mandat

Ajout d'un étage supérieur afin de rendre le chalet habitable à l'année. Située aux abords du fleuve Saint-Laurent, sur la Rive-Sud de Québec, la demeure accueillera à l'étage une chambre ainsi qu'une salle de bain aménagée avec soin. L'aménagement devra tenir compte de la facilité de revente tout en répondant aux préférences des clients, qui privilégient des espaces lumineux et un style contemporain, agrémenté d'une touche originale.



Zone lecture et rangement



Meuble-lavabo



Bain et douche



Projet Sur Le Vif

Mandat

Conception d'un meuble sur mesure destiné à accueillir le système de cinéma maison à la suite d'un dégât d'eau. Le client souhaitait un design simple, épuré et moderne, intégrant à la fois un espace pour la toile de projection et une zone dédiée à l'ordinateur. Désireux de réaliser lui-même les travaux dans des délais restreints, la conception a été pensée pour faciliter l'exécution et optimiser la rapidité de mise en œuvre.



Projet salle de bain

Mandat

Mandat de réaménagement d'une salle de bain visant à moderniser l'espace tout en conservant la plomberie aux emplacements existants afin d'optimiser les coûts et la fonctionnalité du projet. Les besoins principaux du client étaient de remplacer le bain podium par un bain autoportant, intégrer une vanité à double lavabo et maximiser le rangement. Le concept propose une ambiance chaleureuse et intemporelle grâce à des matériaux aux tons doux et naturels, créant un espace à la fois fonctionnel et apaisant.



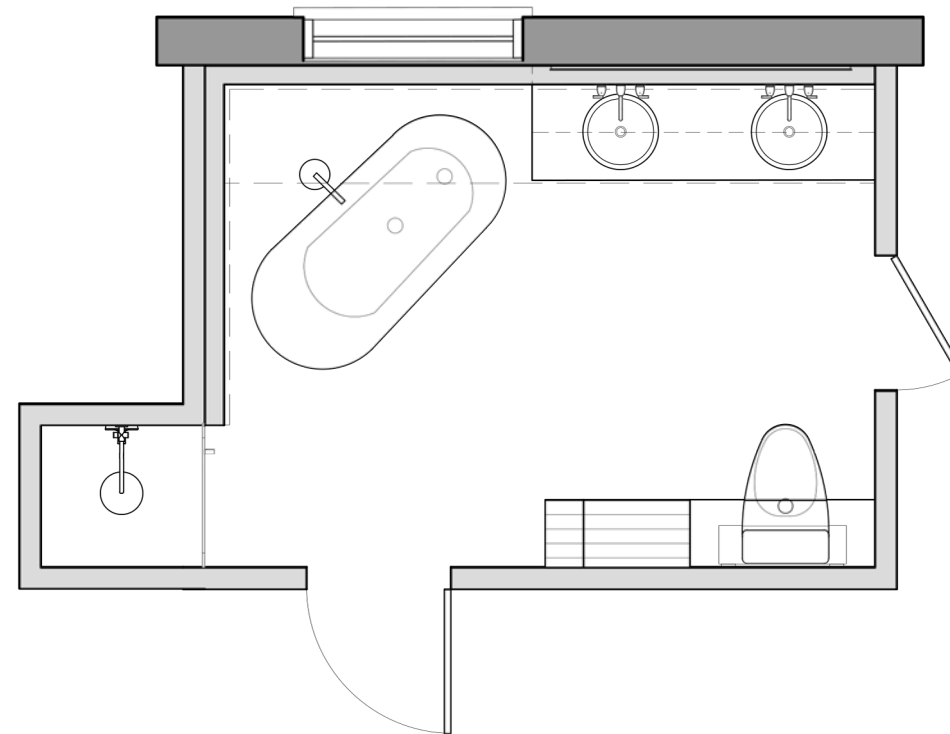
Vue du meuble lavabo et bain



Vue du bain



Vue générale



Vue du meuble de rangement

Résidentiel complet



Vue extérieur de l'agrandissement

Mandat

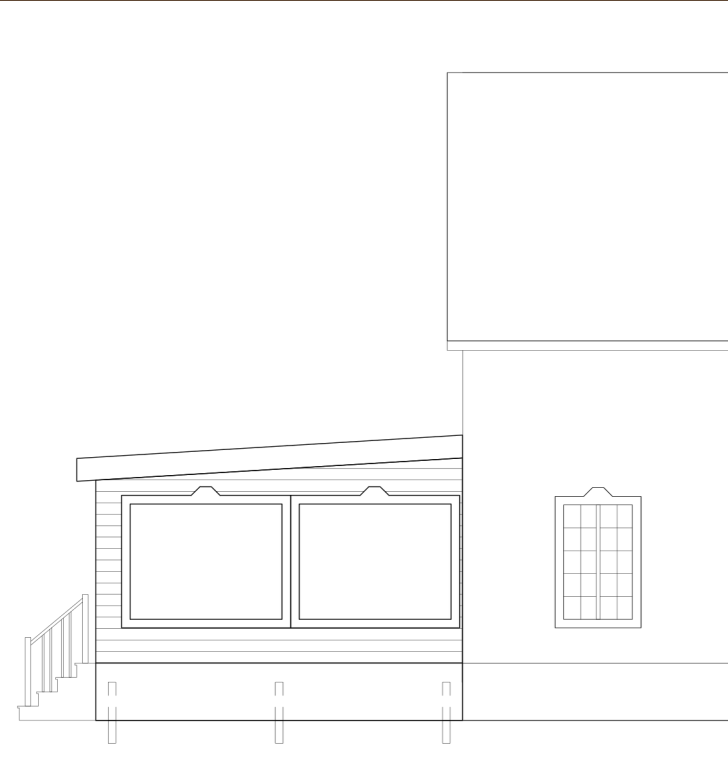
Réaménagement complet du sous-sol et du rez-de-chaussée d'une maison unifamiliale de deux étages. Le projet vise à optimiser les espaces de rangement et à améliorer la fonctionnalité du sous-sol. Au rez-de-chaussée, l'ajout d'un garde-manger walk-in ainsi que la réduction de la superficie de la salle de bain sont prévus. Un agrandissement sur pieux à l'arrière de la maison permettra également l'intégration d'une verrière quatre saisons.



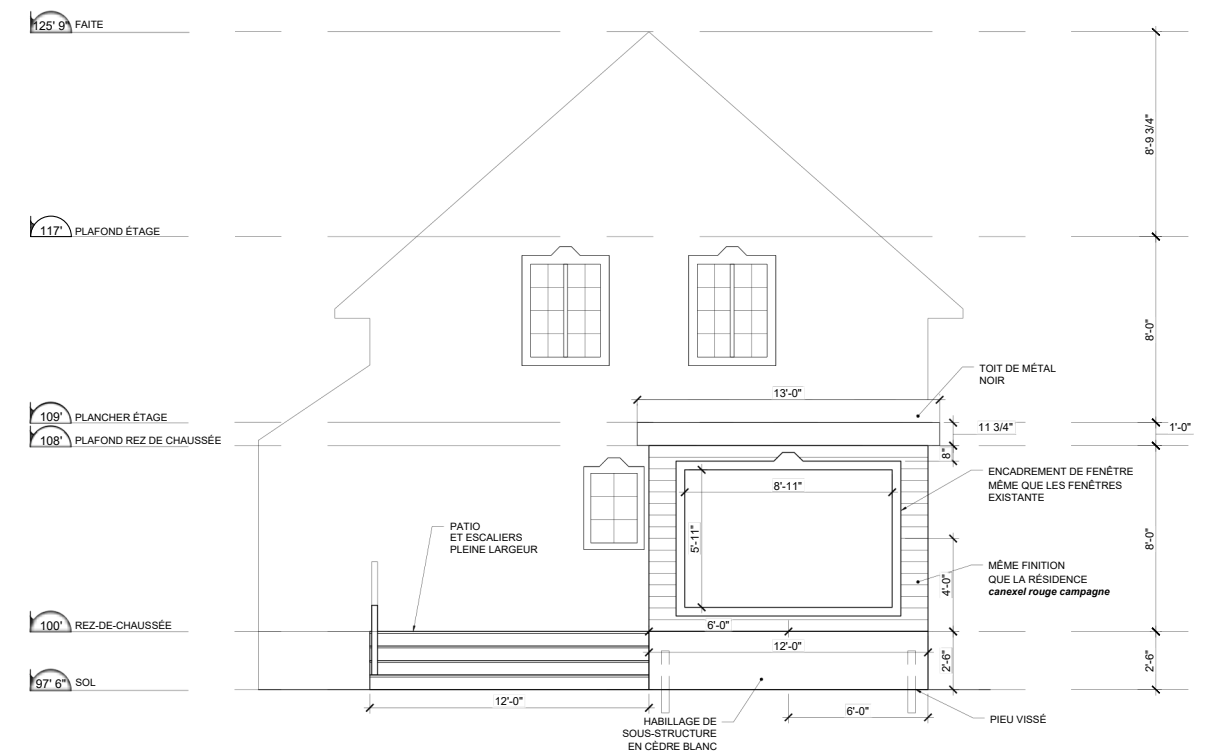
Vue extérieur de la facade



Élévation facade droite



Élévation facade gauche



Élévation extérieure de la facade arrière

Résidentiel complet

Rez-de-chaussée - Conceptuel



Verrière



Séjour



Meuble d'entrée



Cuisine



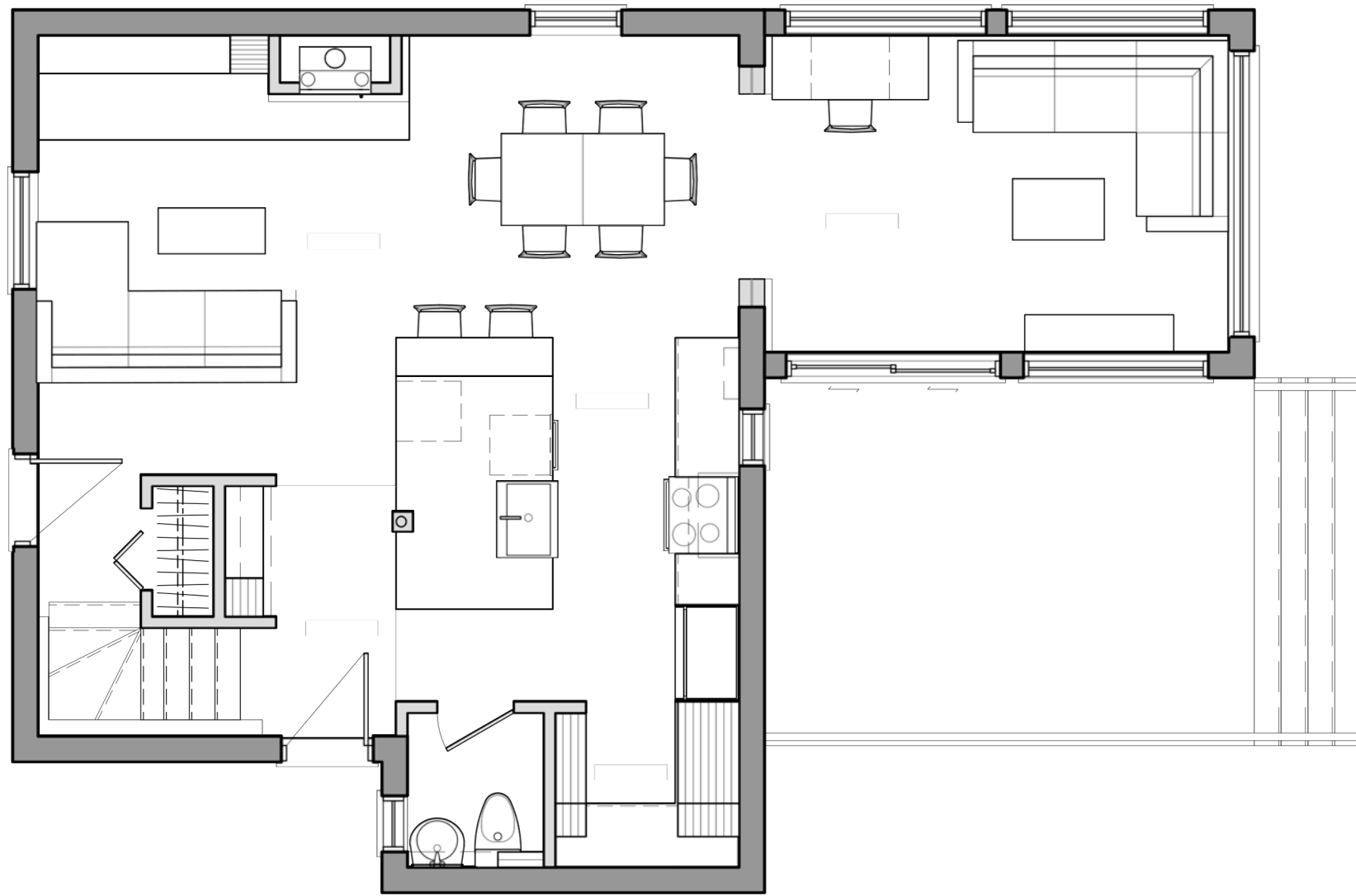
Vue Générale



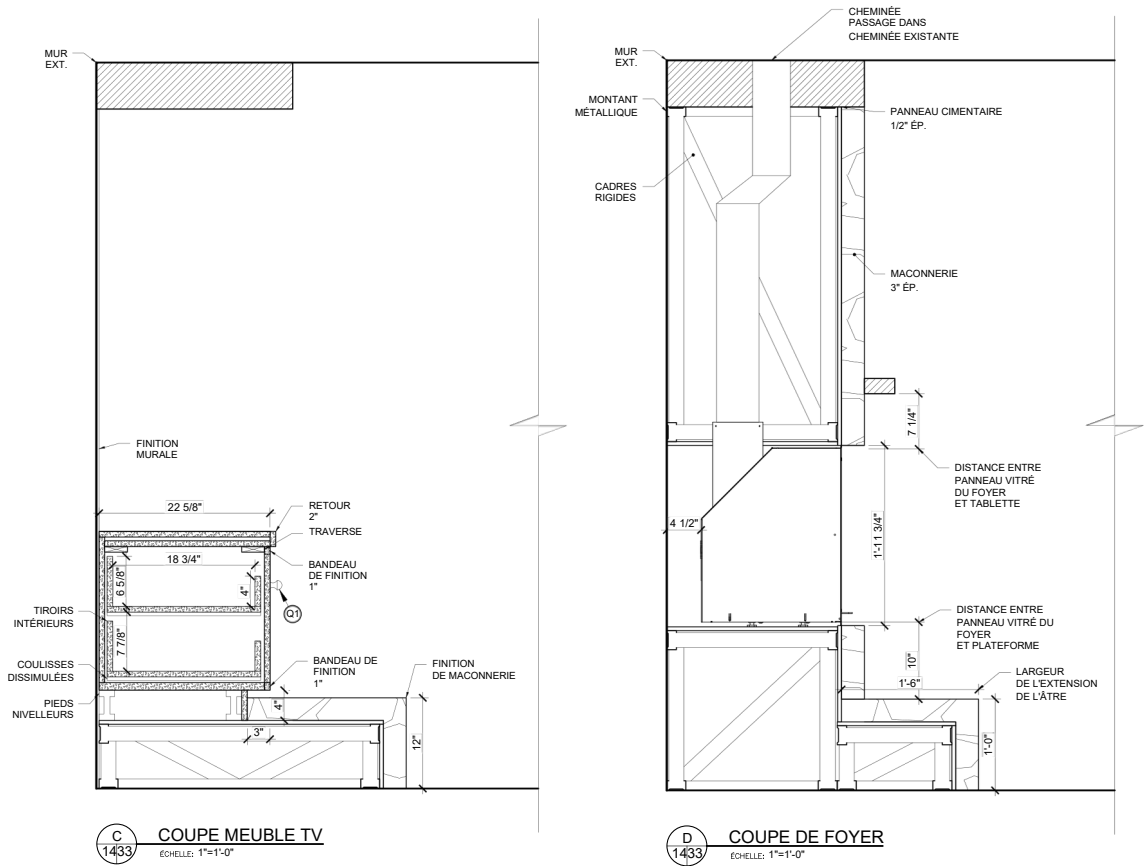
Salle d'eau

Résidentiel complet

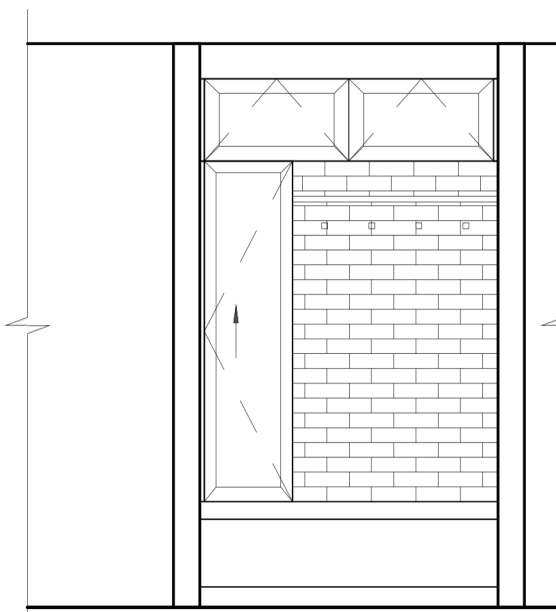
Rez-de-chaussée - Technique



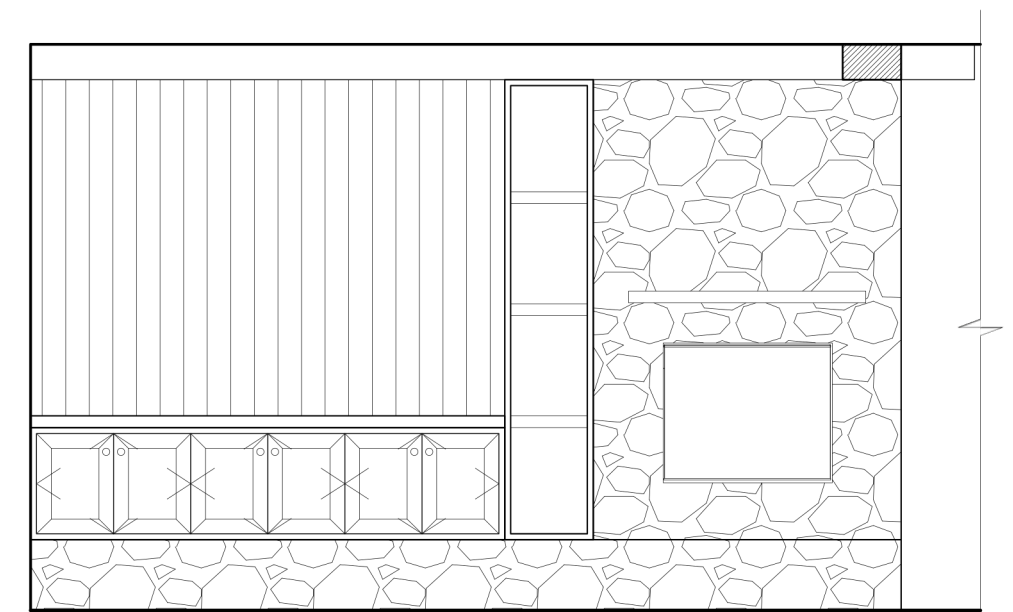
Plan d'aménagement du rez-de-chaussée



Élévation de la cuisine



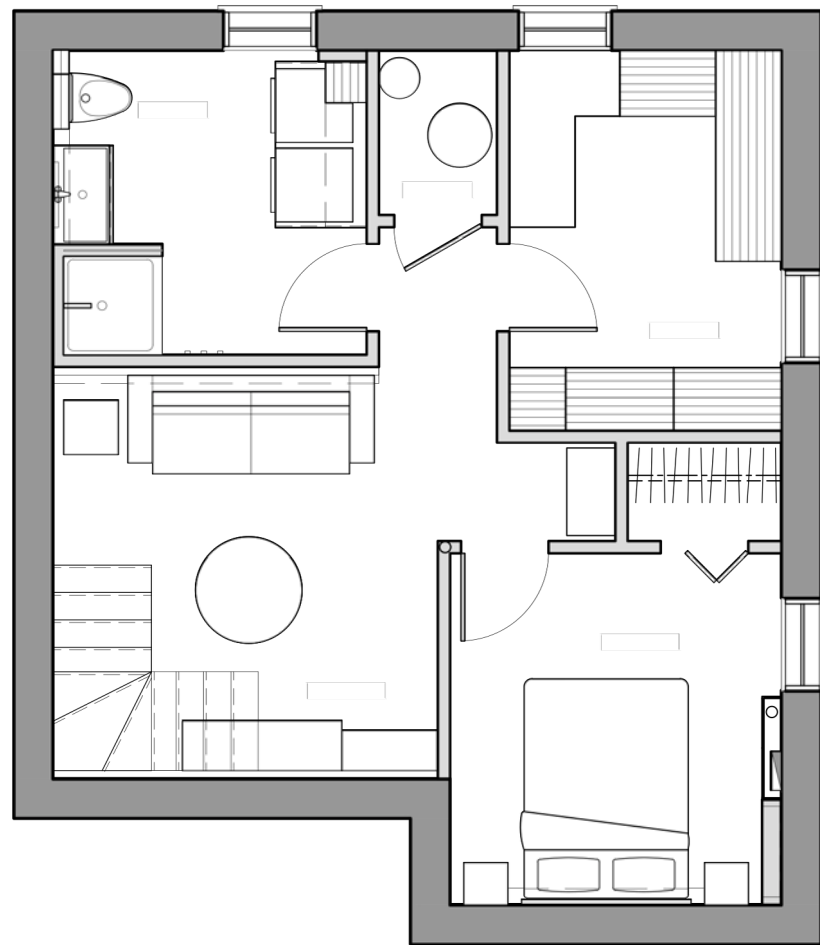
Élévation meuble d'entrée



Élévation du foyer

Résidentiel complet

Sous-sol - Conceptuel



Panneau électrique et colonne de chute



Salle familiale - Escaliers



Chambre d'invités



Salle de bain

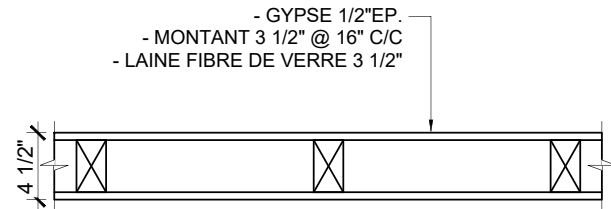


Mobilier de lavage



Salle familiale - Canapé

Résidentiel complet



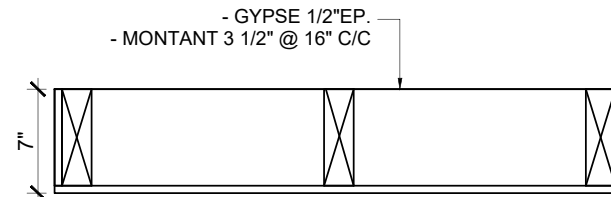
CLOISON TYPE "M1"

ÉCHELLE: 1"=1'-0"



CLOISON TYPE "M2"

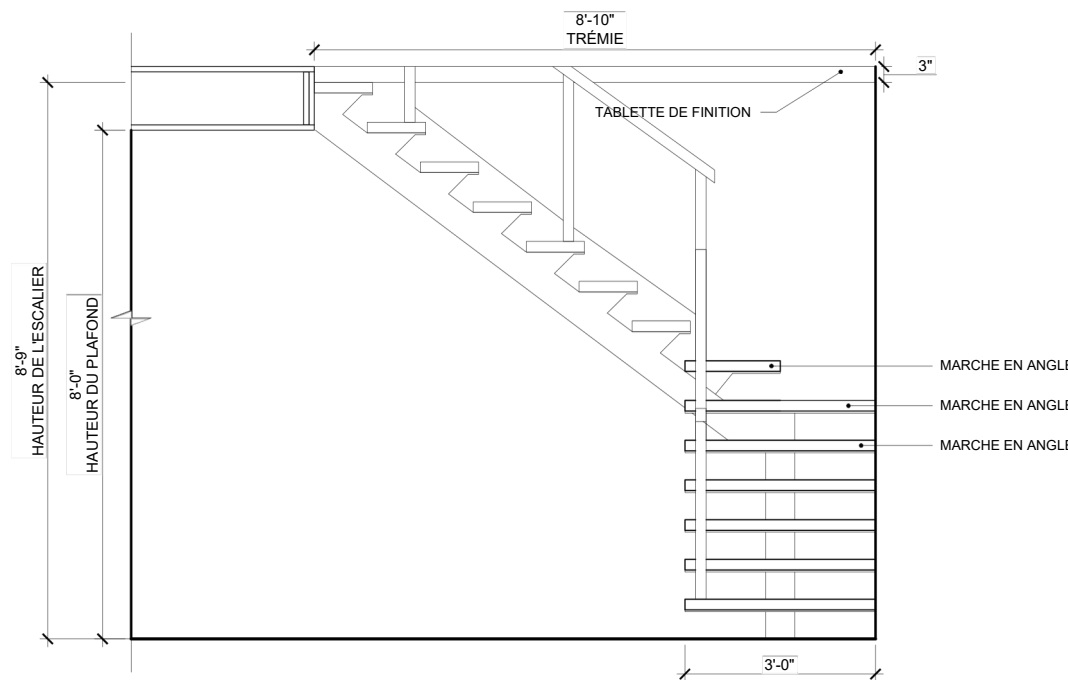
ÉCHELLE: 1"=1'-0"



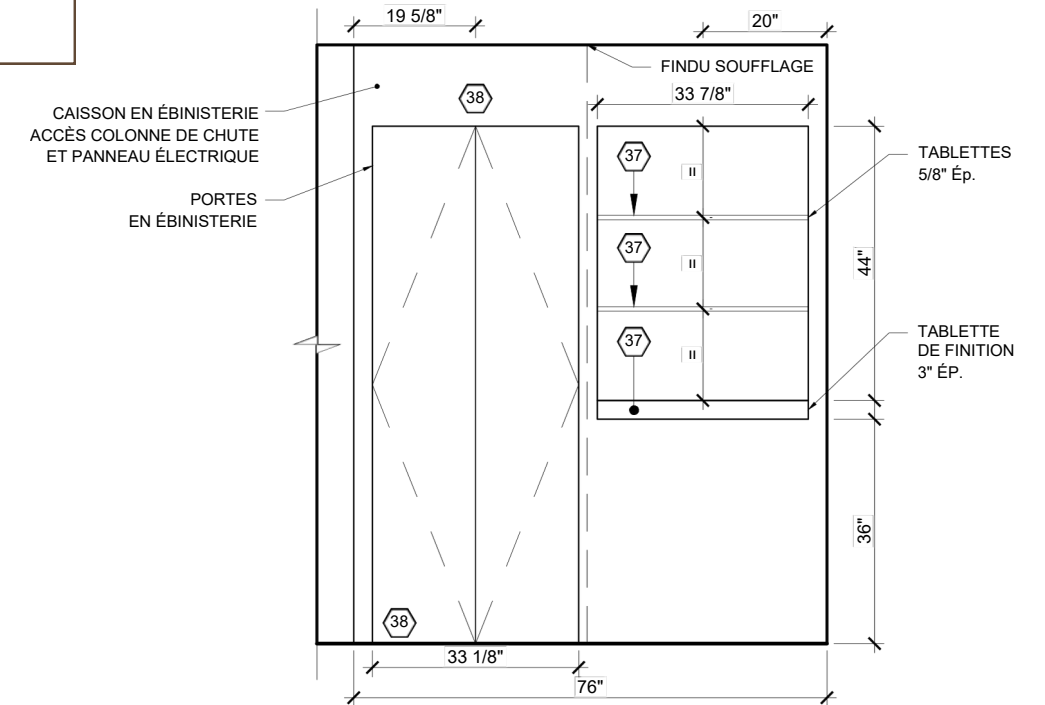
CLOISON TYPE "M3"

ÉCHELLE: 1"=1'-0"

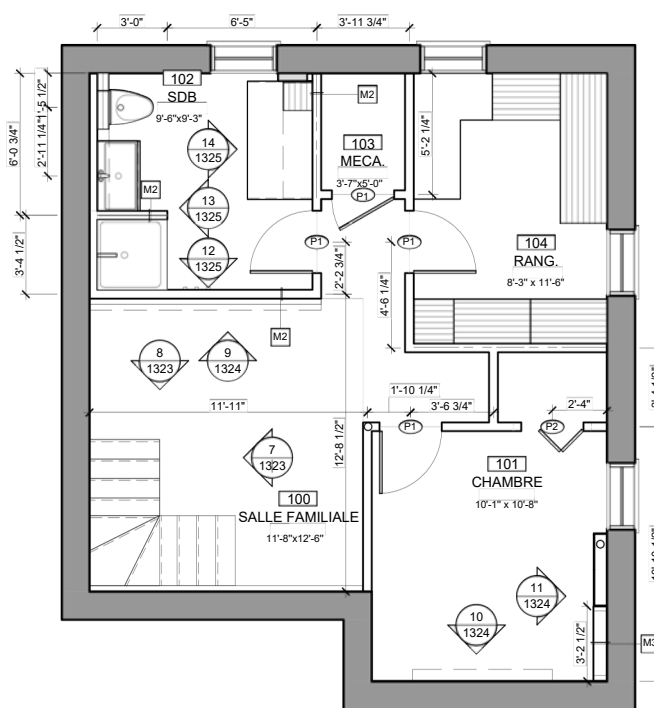
Sous-sol - Technique



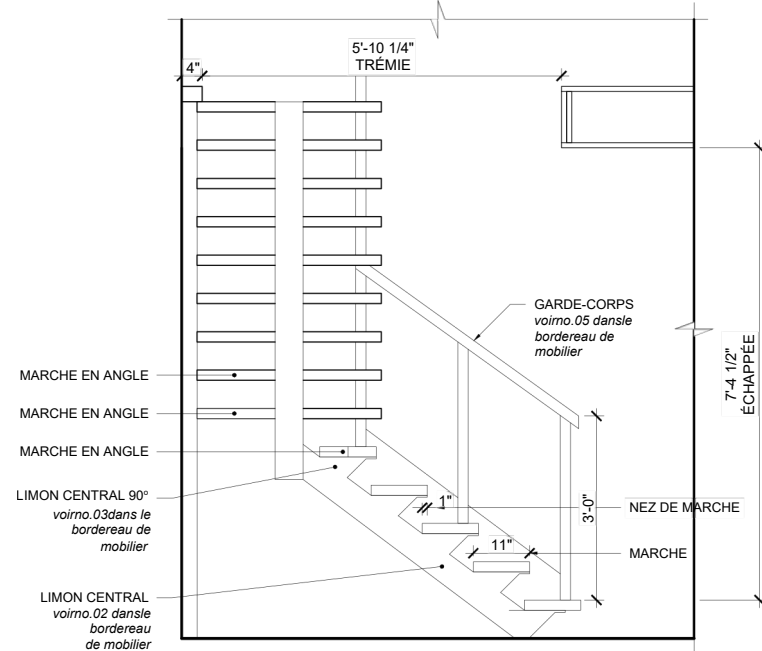
8 DÉTAIL ESCALIERS 01
ÉCHELLE: 1/2"=1'-0"



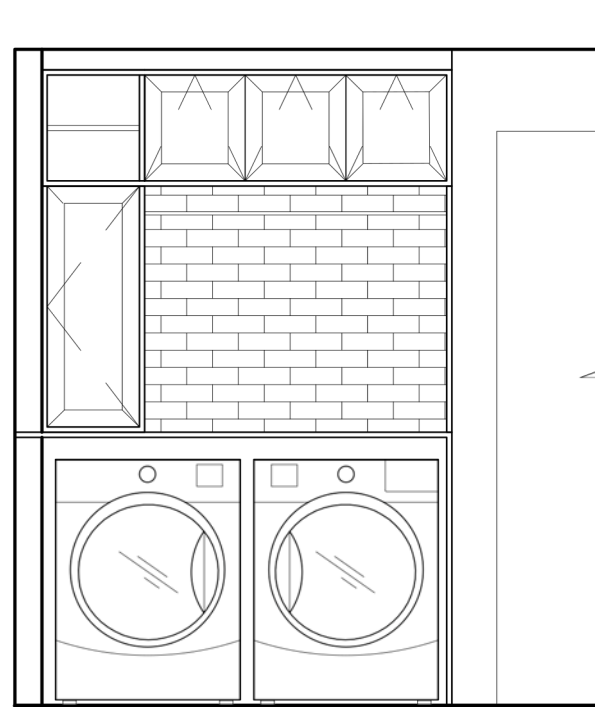
11 MOBILIER CHAMBRE
ÉCHELLE: 1/2"=1'-0"



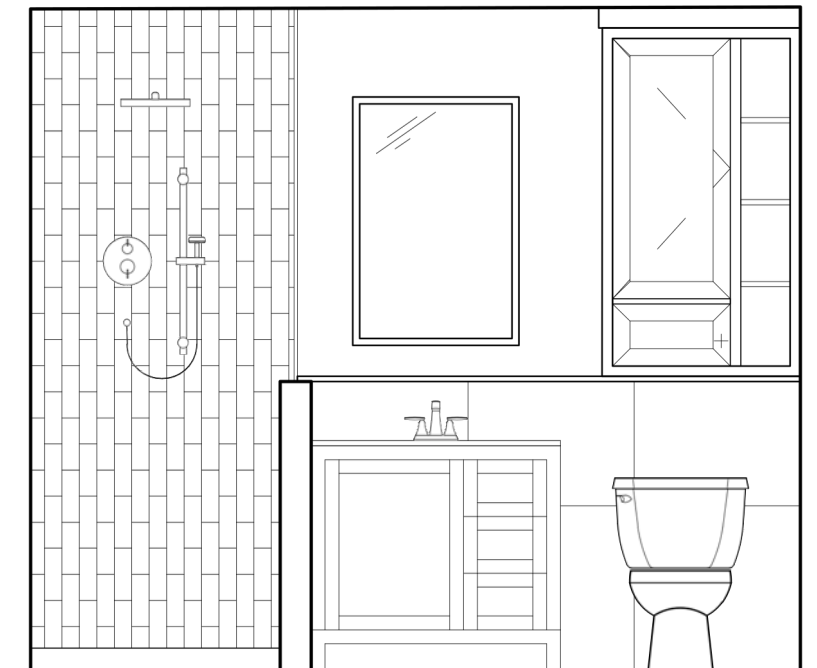
PLAN DE CONSTRUCTION SOUS-SOL
ÉCHELLE: 1/4"=1'-0"



7 DÉTAIL ESCALIERS 02
ÉCHELLE: 1/2"=1'-0"



Élévation mobilier de lavage



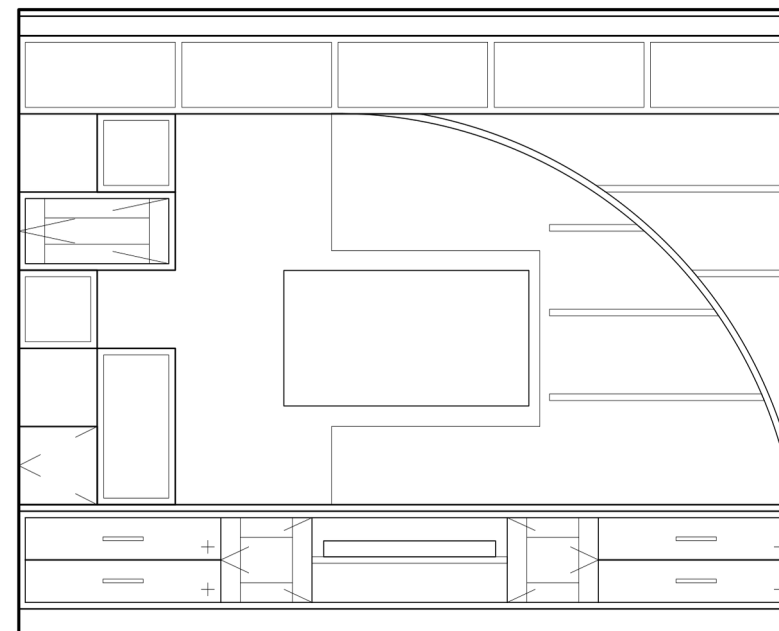
Élévation salle de bain

Projets de conception sur mesure

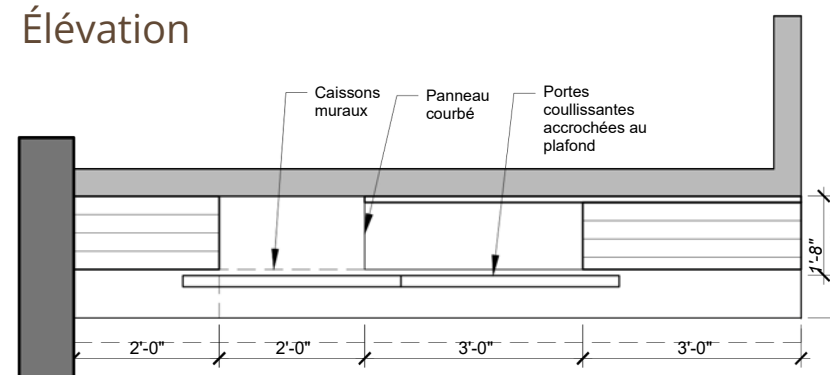
Meuble Multimédia

Mandat

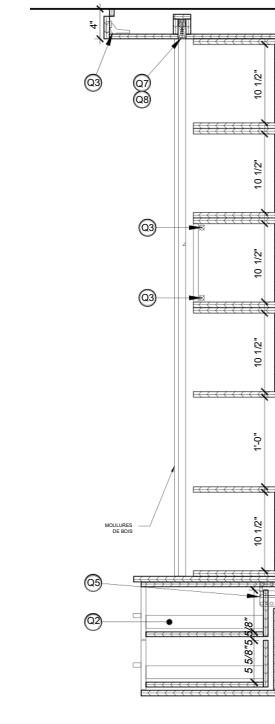
Concevoir un meuble multimédia moyen haut de gamme qui conjugue fonctionnalité, esthétisme et originalité. Il devra mettre en valeur certains objets tout en offrant des rangements variés et adaptés au quotidien. Inspiré par l'univers éclectique d'Iris Apfel, le design misera sur l'équilibre dans l'asymétrie, les contrastes entre couleurs vives et tons naturels et l'association de formes géométriques et organiques. Le meuble intégrera des rangements fermés et accessibles, tout en proposant une solution pour accueillir et dissimuler le téléviseur.



Élévation



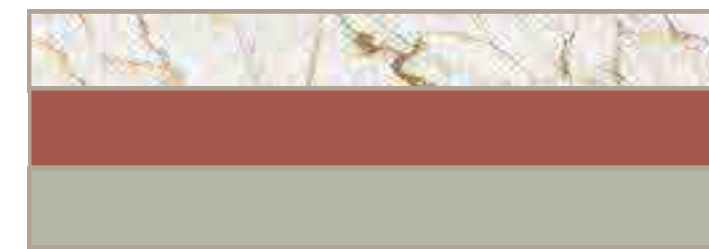
Plan agrandi



Coupe

LISTE DE QUINCAILLERIE

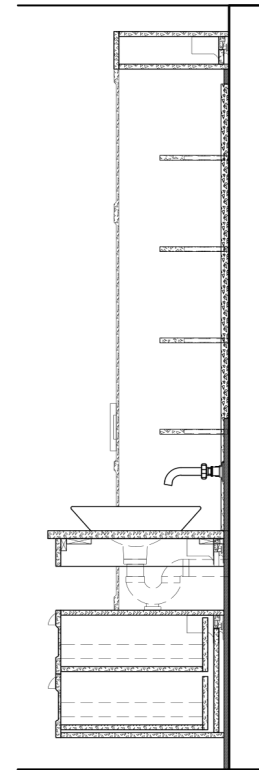
- Q1 POIGNÉE - 2606
CIE: Richelieu
BP2606128900
FINI: Zamak - Noir
- Q2 COULISSES PLEINE EXTENSION - 304
CIE: Richelieu
FINI: Acier inoxydable
- Q3 CHARNIÈRES 110 - CLIP TOP BLUMOTION
71B375180
CIE: Richelieu
FINI: Acier inoxydable
- Q4 TIP-ON
956A100631
CIE: Richelieu
- Q5 SYSTÈME DE SUSPENSION
WEBKIT1214290
CIE: Richelieu
FINI: Métal - zinc
- Q6 SYSTÈME DE SUSPENSION - STRIPLOX
42205590SA10
CIE: Richelieu
FINI: Nylon - noir
- Q7 RAIL SUPÉRIEUR - MONTAGE AU PLAFOND
8012005
CIE: Richelieu
FINI: Aluminium
- Q8 SYSTÈME COULLISSANT - NK-80
WEBKIT1000158
CIE: Richelieu
FINI: Aluminium
MÉCANISME: Roulement à billes



Meuble-Lavabo

Mandat

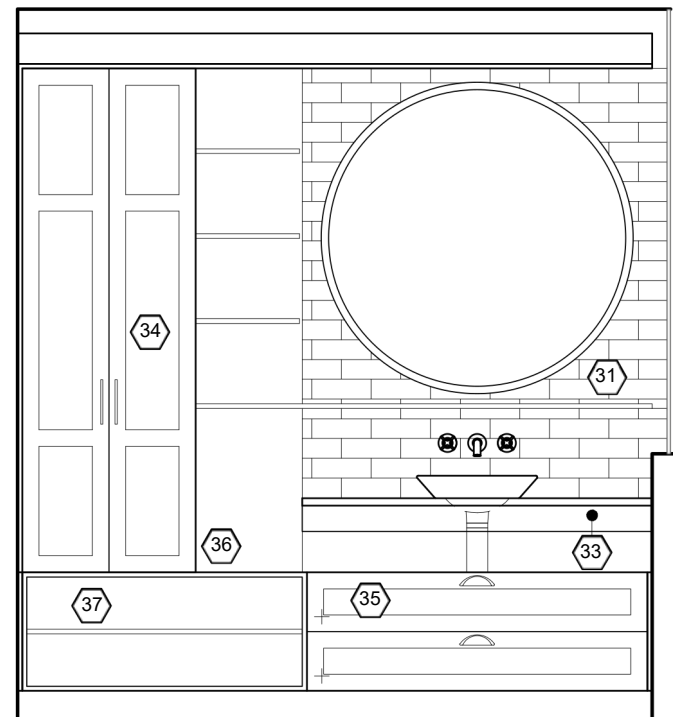
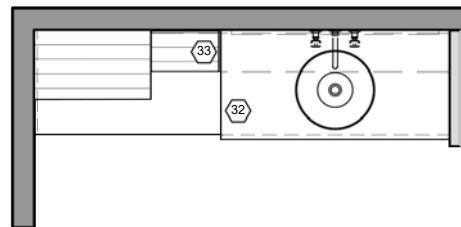
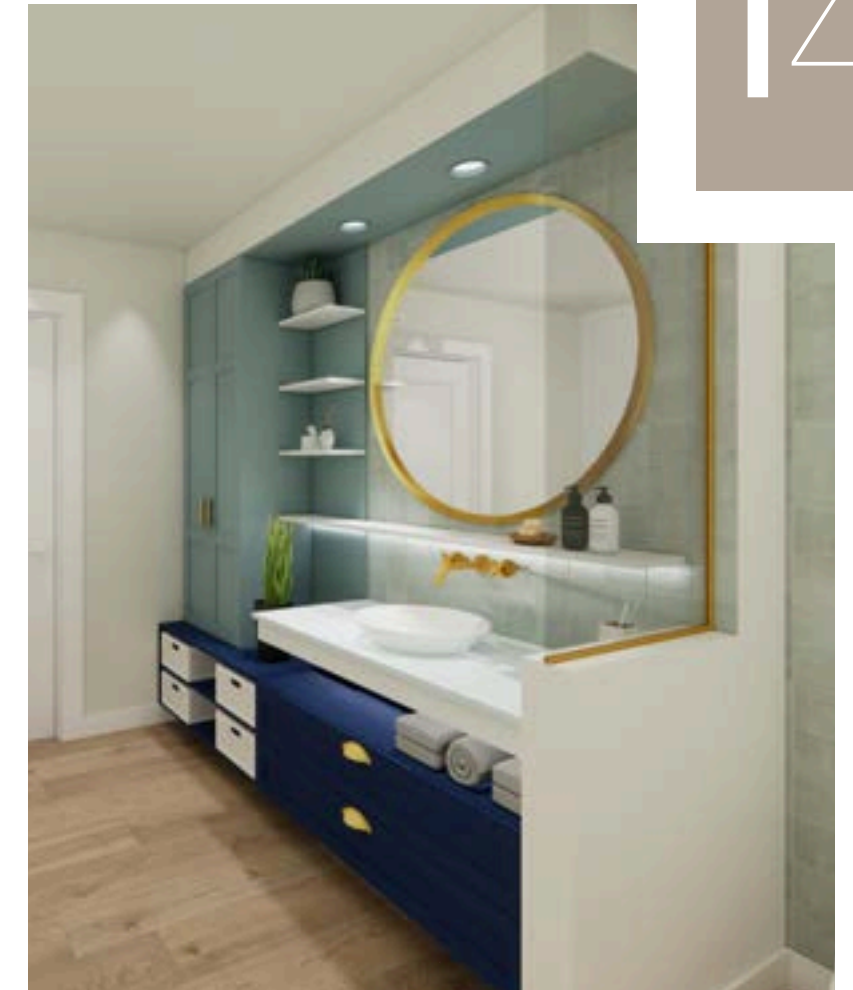
Conception d'un meuble-lavabo destiné à un couple dans la cinquantaine. Le design devait permettre l'utilisation par une seule personne à la fois et offrir plusieurs espaces de rangement variés et faciles d'accès. L'esthétique, à la fois contemporaine et minimaliste, intègre une touche d'audace pour singulariser le projet.



LÉGENDE DES FINIS

REVÊTEMENTS D'ÉBÉNISTERIE:

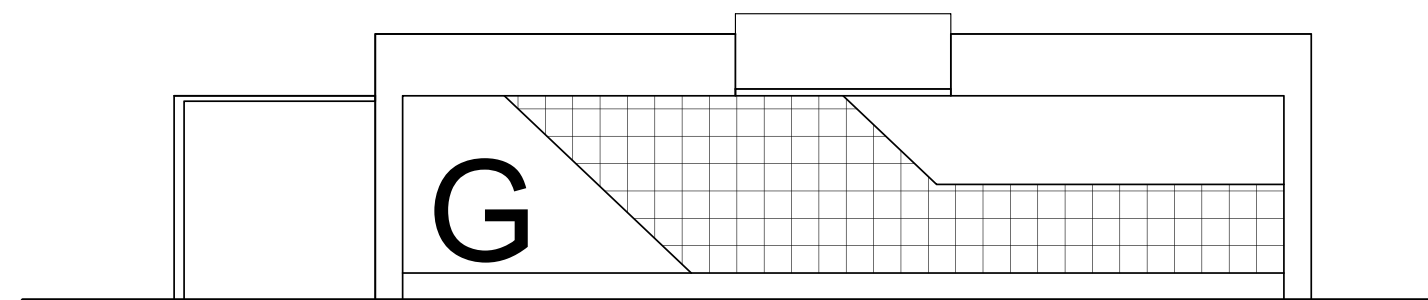
- 31 CÉRAMIQUE
- 32 STRATIFIÉ - ÉTOFFE DE VERRE
CIE: FORMICA
- 33 STRATIFIÉ - BOIS PEINT BLANC
CIE: FORMICA
- 34 PORTES SHAKER - POLYESTER
OLON VT26
CIE: AVANTI
- 35 PORTES SHAKER - POLYESTER -
TAFISA MER CALME
CIE: AVANTI
- 36 TAFISA - MER CALME
- 37 OLON - VT26
- 38 PANNEAU DE CONTREPLAQUÉ 5/8EP.
Arrière du meuble-lavabo
- 39 PANNEAU DE PARTICULES 5/8
tout le bâti sauf si indication contraire
- 40 PANNEAU DE PARTICULES 1po
Arrière des tablettes



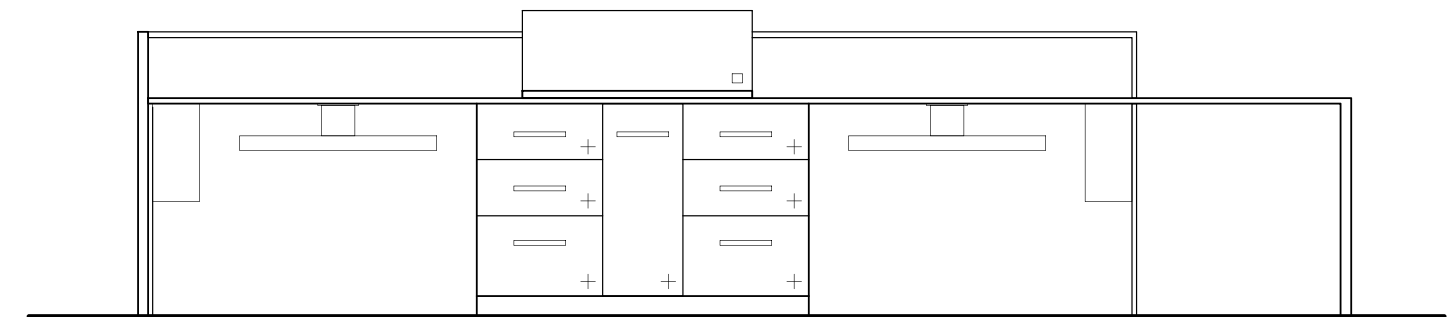
Mobilier d'accueil

Mandat

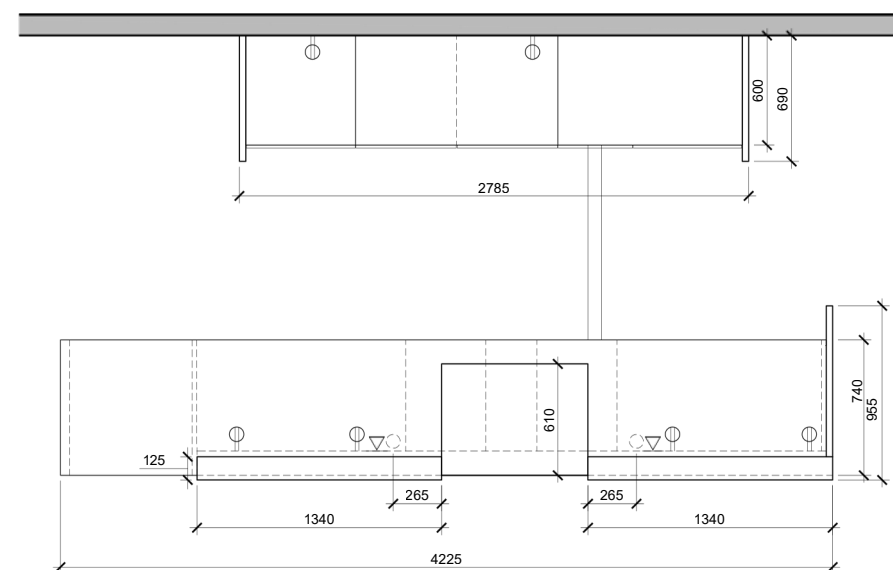
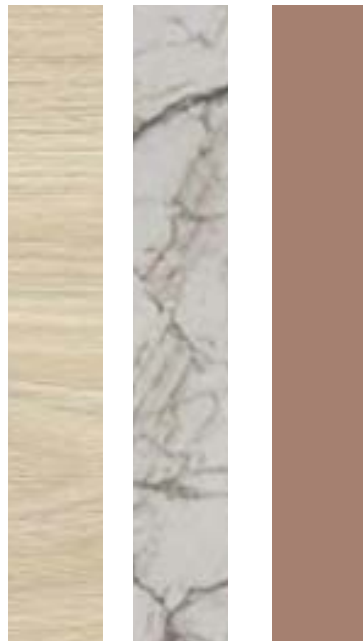
Concevoir le concept et les plans techniques d'un poste d'accueil destiné aux cliniques-écoles du Cégep Garneau (physiothérapie, dentisterie et lunetterie). L'aménagement doit permettre d'accueillir deux réceptionnistes, assurer l'accessibilité aux personnes à mobilité réduite et garantir la confidentialité des clients. Le design recherché se veut jeune, dynamique, simple et coloré.



Élévation de face



Élévation du bureau



Plan agrandi



Projets commerciaux

Boutique Cazène

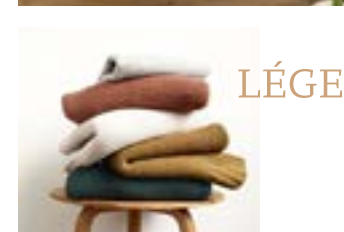
Mandat

Aménagement d'une boutique physique pour une entreprise de vêtements en ligne. Situé sur la rue Cartier et bénéficiant d'un emplacement pignon sur rue, le local sera conçu avec des axes de circulation réfléchis afin d'intégrer des concepts d'étalages polyvalents et diversifiés mettant en valeur les produits. L'optimisation de l'espace visera à créer un environnement à la fois confortable et accueillant, enrichi par une touche de biophilie. La boutique se distinguera par une ambiance moderne, actuelle et audacieuse, devenant ainsi un lieu incontournable dont on parlera.

Concept en collaboration avec Félia Larouche



CAZÈNE



LÉGER



COMFORT



TERRE À TERRE

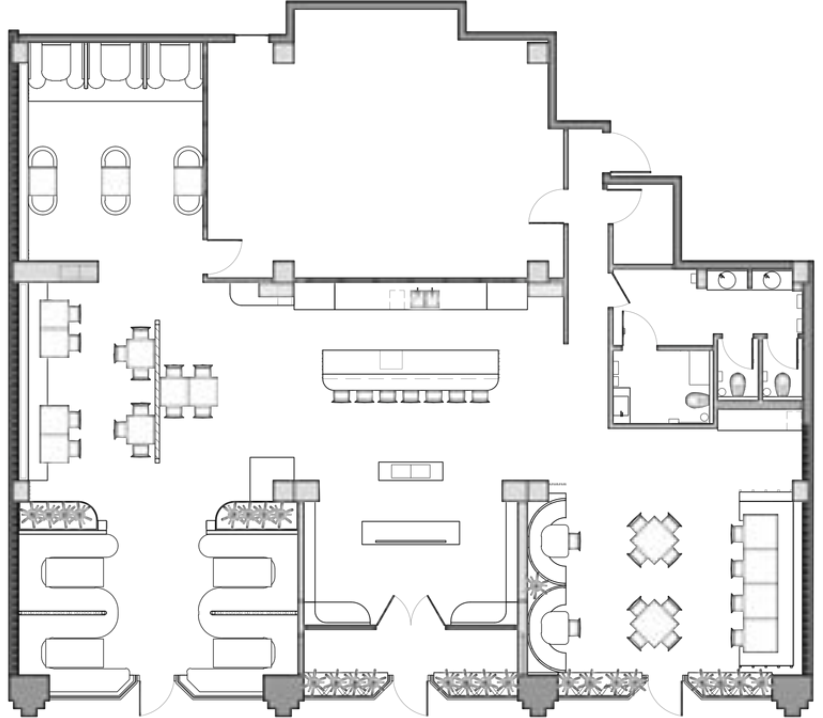
Bistro Racine

Mandat

Concevoir l'aménagement complet d'un restaurant terroir pignon sur rue situé sur une artère passante du Québec. Le projet consiste à transformer entièrement le local afin de créer un espace chaleureux, authentique et fonctionnel, mettant en valeur l'identité du terroir québécois à travers le choix des matériaux, l'ambiance et l'expérience client. L'aménagement a été pensé pour optimiser les circulations, maximiser le confort des usagers et offrir une identité visuelle forte et distinctive.



Mobilier d'accueil



Plan d'aménagement



Vue section ben à son aise



Vue du bar



Vue générale



Vue coin des chums