



P O R T F O L I O

DESIGN INTÉRIEUR

ALICIA PROULX

À PROPOS DE MOI

Depuis toujours, j'ai un profond attachement aux arts plastiques. Créer, dessiner et transformer fait partie de moi, et c'est cette fibre artistique qui m'a menée vers le design intérieur. Je me considère avant tout comme une artiste : donner vie à des espaces est pour moi une façon d'exprimer ma créativité et de transmettre une émotion.

Avant de plonger dans ce domaine, j'ai choisi d'élargir mes horizons avec un baccalauréat en communication et une formation en assurances, qui m'ont apporté confiance, sens de la gestion et aisance relationnelle. Ces qualités me servent aujourd'hui à communiquer efficacement avec les clients et à coordonner les projets.

Curieuse et adaptable, je cherche toujours à créer des espaces uniques qui reflètent la personnalité de ceux qui les habitent et qui racontent une histoire.



aliciaproulx2412@gmail.com



[la.mal.commode](https://www.instagram.com/la.mal.commode)



www.linkedin.com/in/alicia-proulx



1



2



3



4



5



6



7



8



9



10

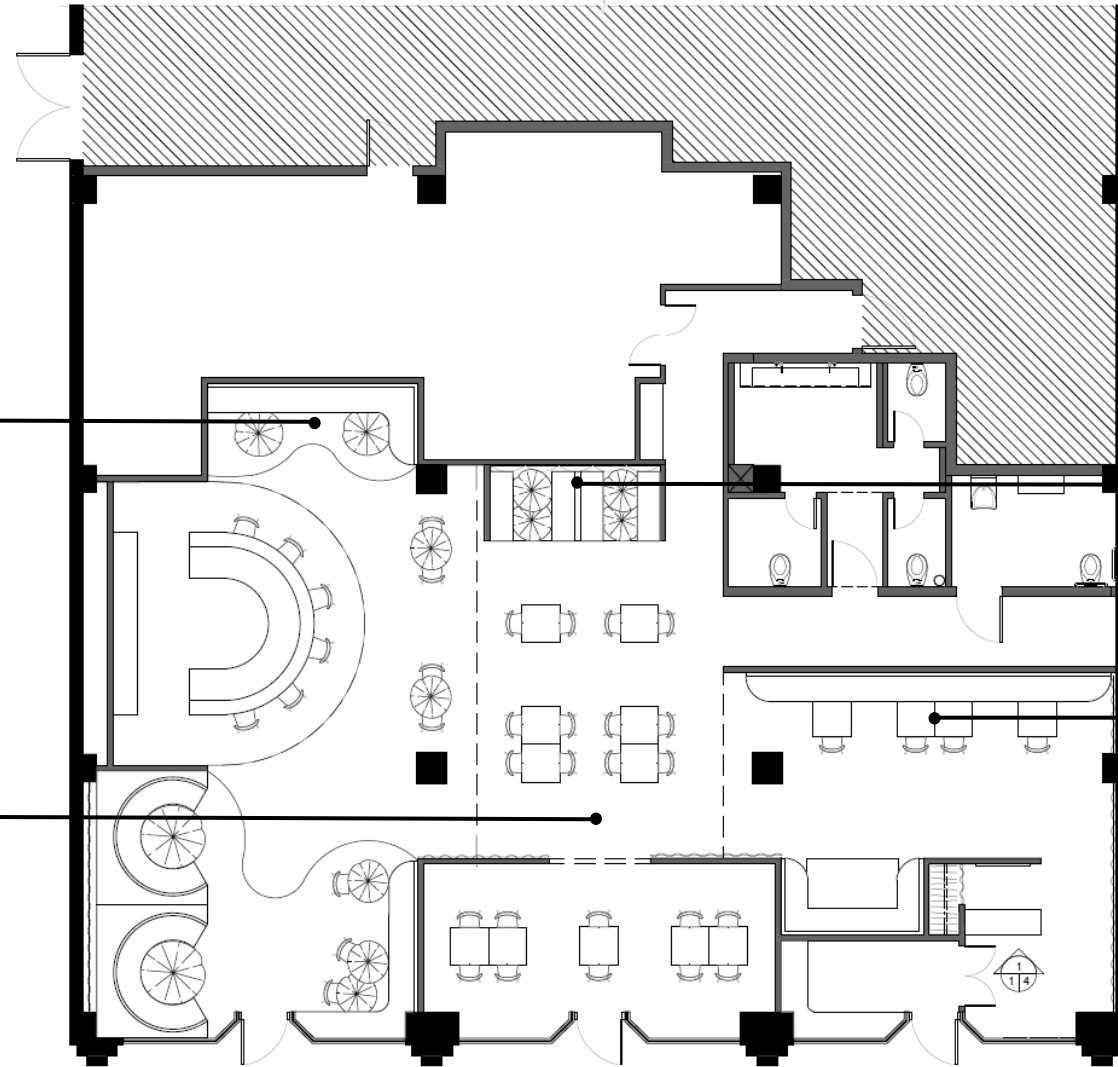


1. L'ÉTANG BISTROT—BAR

L'Étang est un bistro-bar dont l'aménagement est inspiré de l'univers apaisant des étangs. Pensé comme un refuge chaleureux au cœur de la rue Saint-Joseph à Québec, le projet propose une ambiance immersive où nature, lumière et matières se rencontrent afin de créer une expérience à la fois raffinée et sensorielle.

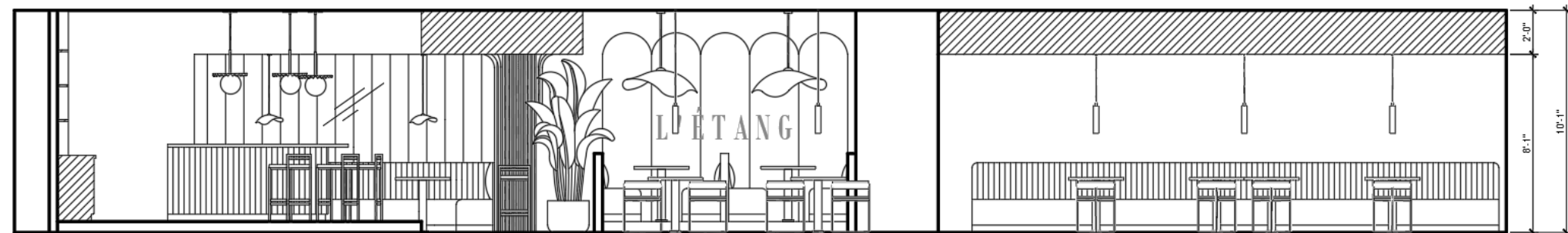
À travers une palette de verts profonds, des textures feutrées et des matières riches, le concept évoque la rencontre entre la terre et l'eau. Les jeux d'éclairage et les projections lumineuses occupent une place centrale dans l'expérience du lieu, transformant l'atmosphère au fil de la soirée afin de stimuler les sens et renforcer le caractère intimiste du bistro.

Pensé autour d'une approche *surf and turf*, le projet s'inspire de cette dualité naturelle pour développer une identité forte, autant dans l'ambiance que dans l'expérience culinaire imaginée pour le projet. Réalisé dans un contexte scolaire, ce projet fictif explore une approche du design où l'émotion, l'expérience et la mise en scène occupent une place centrale.



APERÇUS DU PROJET

LOCALISATION | 100 RUE ST-JOSEPH E, QUÉBEC
 TYPE | COMMERCIAL [FICTIF]
 BUDGET | MILIEU/HAUTE - GAMME
 STYLE | CONTEMPORAIN / ART DÉCO



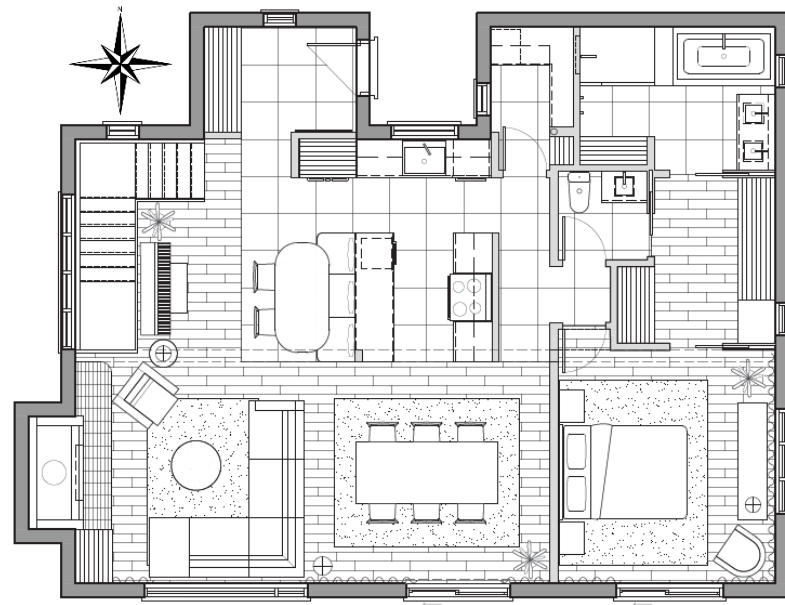


2. LA CUEILLETTE

Le projet *La cueillette* prend place dans une résidence de 1972, ancrée sur un terrain en forte pente à proximité du collège des Pères Maristes, et orientée vers une vue remarquable sur le fleuve.

Inspirée par l'idée de récolter ce que le lieu offre déjà, l'intervention propose de réorganiser les espaces de vie afin de les rapprocher de la lumière, du paysage et des usages quotidiens. Une suite des maîtres s'installe au rez-de-chaussée, venant redéfinir les fonctions et les équilibres entre les niveaux, tandis que le rez-de-jardin est repensé dans cette nouvelle continuité. L'entrée est élargie et transformée en véritable espace de transition, intégrant un mudroom, et participant à une circulation plus fluide à travers la maison.

L'ensemble du projet vise à révéler le potentiel existant, en s'appuyant sur un langage mid-century où le bois s'impose comme élément central, structurant les espaces et les ambiances, actualisé dans une approche contemporaine aux nuances douces et enveloppantes.



PLAN D'AMÉNAGEMENT REZ-DE-CHAUSSÉE



PLAN D'AMÉNAGEMENT REZ-DE-JARDIN

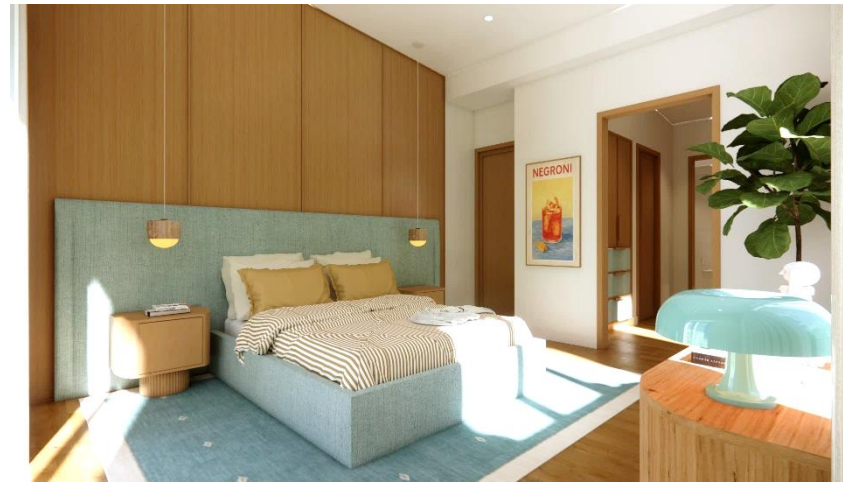
APERÇUS DU PROJET

LOCALISATION | 1591 RUE DU PARC BEAUVOIR, QUÉBEC

TYPE | RÉSIDENTIEL

BUDGET | MILIEU/HAUTE - GAMME

STYLE | MID-CENTURY/CONTEMPORAIN



Chambre principale - suite des maîtres

Située au rez-de-chaussée, la suite des maîtres propose une ambiance lumineuse et enveloppante inspirée de l'été. Les tonalités chaudes, le placage de bois et les textures douces créent un espace apaisant accompagné d'un walk-in et d'une salle de bain attenante.

Entrée principale - Mudroom

Pensé comme une transition chaleureuse entre l'extérieur et les espaces de vie, l'entrée principale de la demeure met en valeur des matières naturelles et une palette douce, en plus d'intégrer un maximum de rangement. Le plafond de bois accentue le caractère accueillant et intemporel de l'espace.

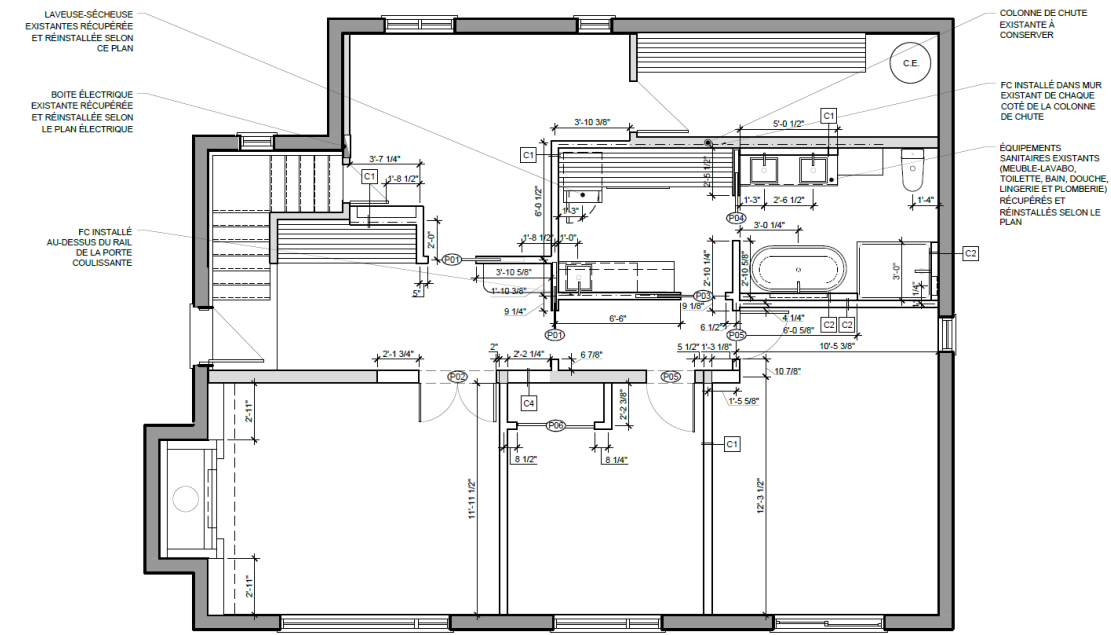


Salle de bain 1

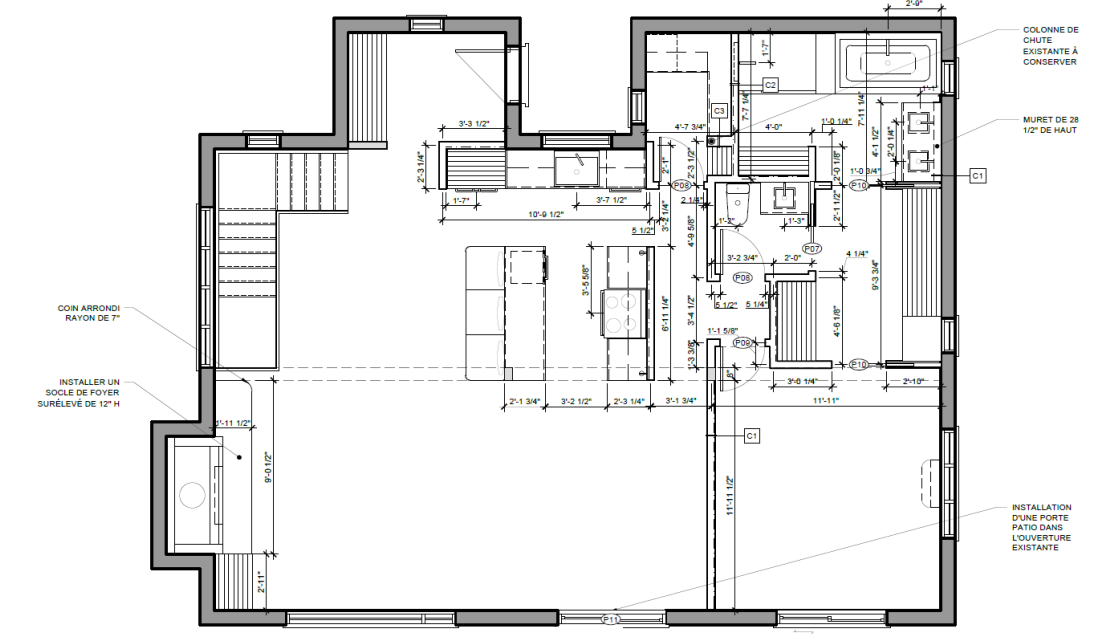
La salle de bain qui est situé au rez-de-jardin, annexé à la salle de lavage, mise sur une approche minimaliste et lumineuse où les tons doux et les matières créent une ambiance apaisante. Les revêtements rayés apportent rythme et verticalité à la composition.

LA CUEILLETTE
 1591 AVENUE DU PARC BEAUVOIR
 DESIGNER - ALICIA PROULX

CHALEUREUX
 FAMILIAL
 ARTISTIQUE
 COULEURS



PLAN DE CONSTRUCTION RDJ
 ÉCHELLE: 1/4"=1'-0"



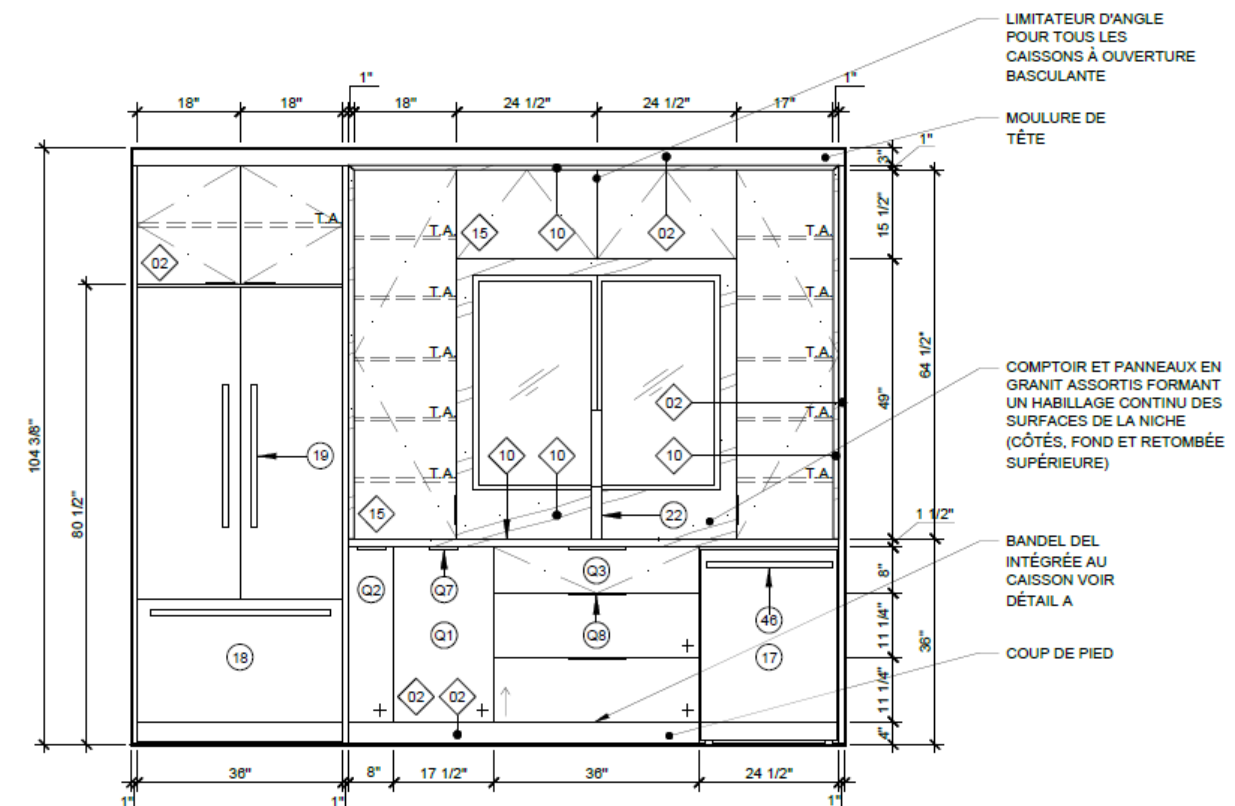
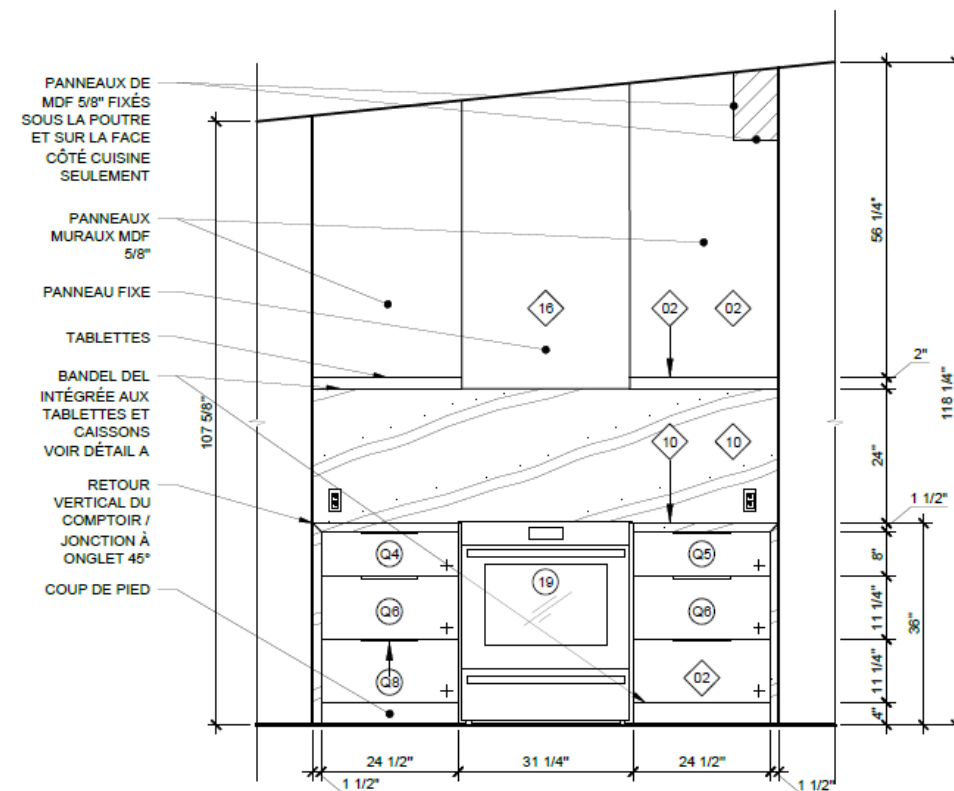
PLAN DE CONSTRUCTION RDC
 ÉCHELLE: 1/4"=1'-0"





Cuisine

La cuisine a été conçue pour allier fonctionnalité et raffinement à travers une esthétique chaleureuse inspirée du mid-century contemporain. Le placage de bois et les comptoirs de granit mettent en valeur des matériaux nobles et intemporels, tandis que l'aménagement intègre un grand réfrigérateur d'une largeur de 36 pouces ainsi qu'un walk-in garde-manger dissimulé à l'arrière. Le coin déjeuner annexé de l'îlot central favorisent une circulation fluide et un espace de rassemblement convivial.





3. BOUTIQUE NO. 58

Le projet consiste en la conception d'une boutique de vêtements pignon sur rue située dans le quartier Montcalm à Québec, pensée autour d'une expérience client personnalisée accompagnée d'un service de stylisme. Le concept mise sur une esthétique moderne, audacieuse et distinctive, intégrant des étalages polyvalents ainsi qu'un parcours fluide favorisant à la fois l'expérience utilisateur et la mise en valeur des produits. Les accents de bleu céruléen deviennent un élément central du concept et créent un contraste fort avec les matériaux plus neutres et chaleureux de l'aménagement.

Baptisée No 58, la boutique fait référence au numéro associé au bleu céruléen, en hommage à une scène emblématique du film *Le Diable s'habille en Prada*. Réalisé en collaboration avec Folia Design, le projet intègre des végétaux artificiels dans des tonalités de bleu afin d'apporter texture, profondeur et vitalité à l'espace tout en renforçant l'identité visuelle du concept.

Développé dans un cadre académique en collaboration avec Laurent Gagné, le projet s'est distingué en remportant la deuxième place du concours Folia, un concours portant sur l'intégration et la mise en valeur du végétal dans les espaces aménagés.

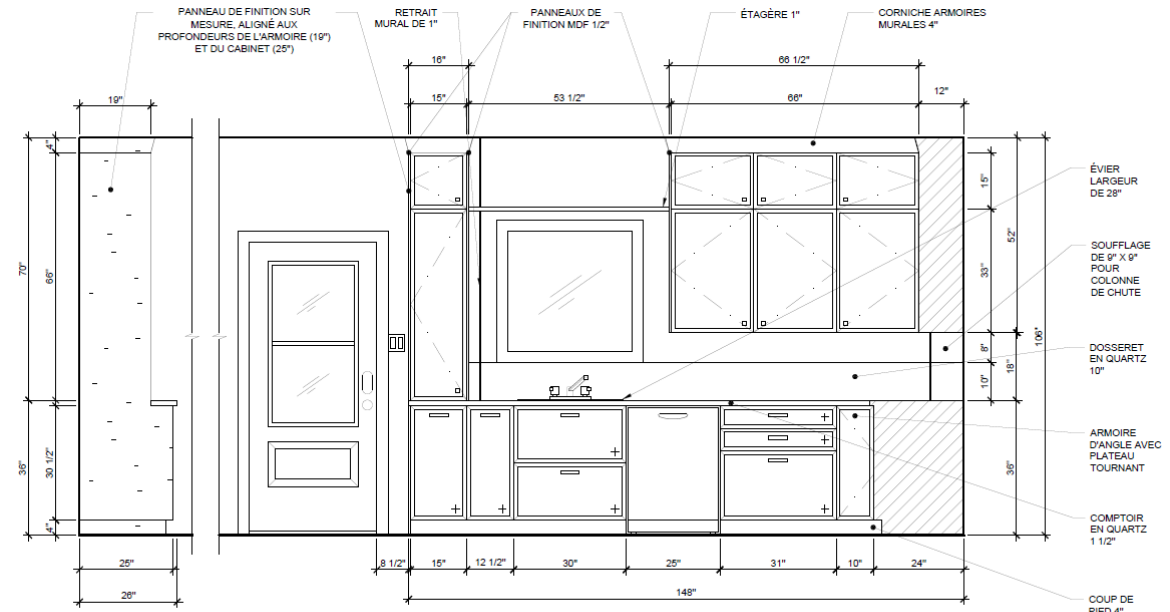


4. CUISINE LEDOUX—BOIVIN

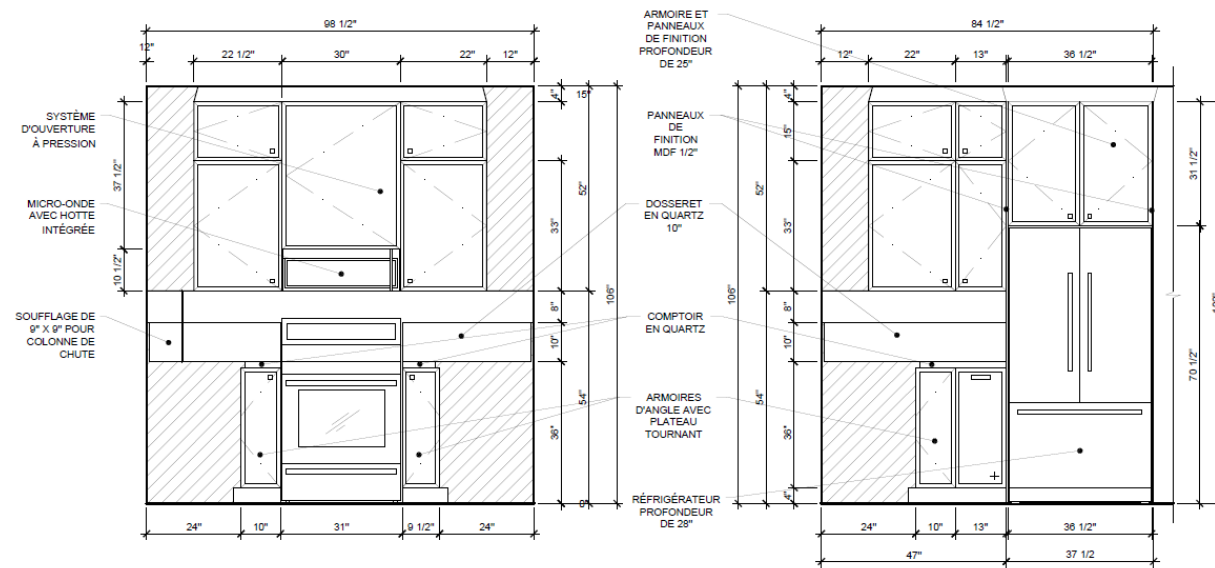
La rénovation de cette cuisine et de cette salle à manger a été réalisée pour Mme Ledoux et M. Boivin, propriétaires d'une maison centenaire située dans le Vieux-Lévis. Le mandat visait à créer un espace contemporain et fonctionnel tout en préservant le cachet et l'authenticité de la résidence existante.

Le concept s'est développé autour du vert sauge, une teinte déjà présente dans le vitrail de l'entrée, permettant d'établir un lien visuel subtil entre les différents espaces. Malgré une superficie restreinte et un budget d'entrée de gamme, l'aménagement a été repensé afin d'optimiser la circulation et les fonctions du quotidien, notamment par le repositionnement du garde-manger et le déplacement stratégique du réfrigérateur.

Le mandat comprenait également l'intégration d'un plancher chauffant ainsi que l'installation d'un nouveau revêtement de sol dans la cuisine,

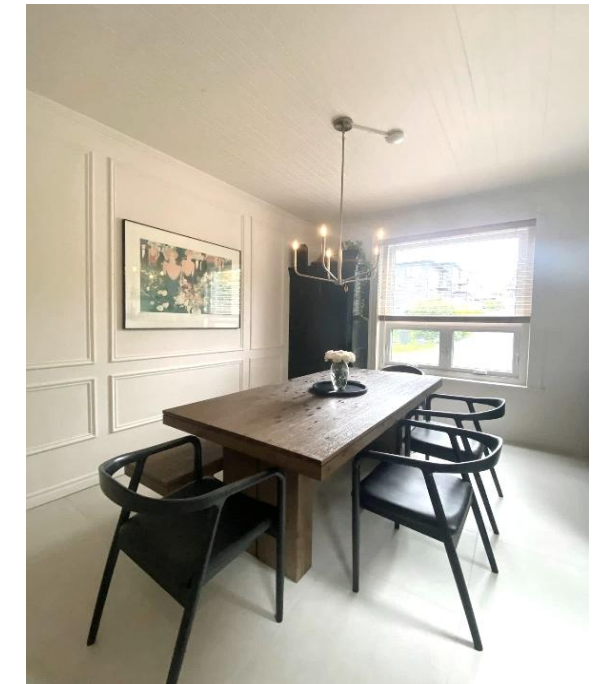


1
12 ÉLEVATION ZONE ÉVIER
E.HELLE: 1/2"=1'-0"



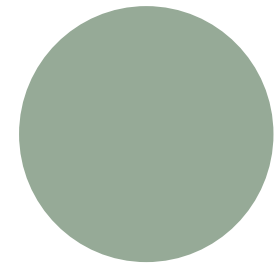
2
13 ÉLEVATION ZONE CUISSON
E.HELLE: 1/2"=1'-0"

3
13 ÉLEVATION ZONE RÉFRIGÉRATEUR
E.HELLE: 1/2"=1'-0"



APERÇUS DU PROJET

LOCALISATION | 23 RUE BOTREL, LÉVIS
 TYPE | RÉSIDENTIEL
 BUDGET | ENTRÉE DE GAMME
 STYLE | FARM-HOUSE / CONTEMPORAIN



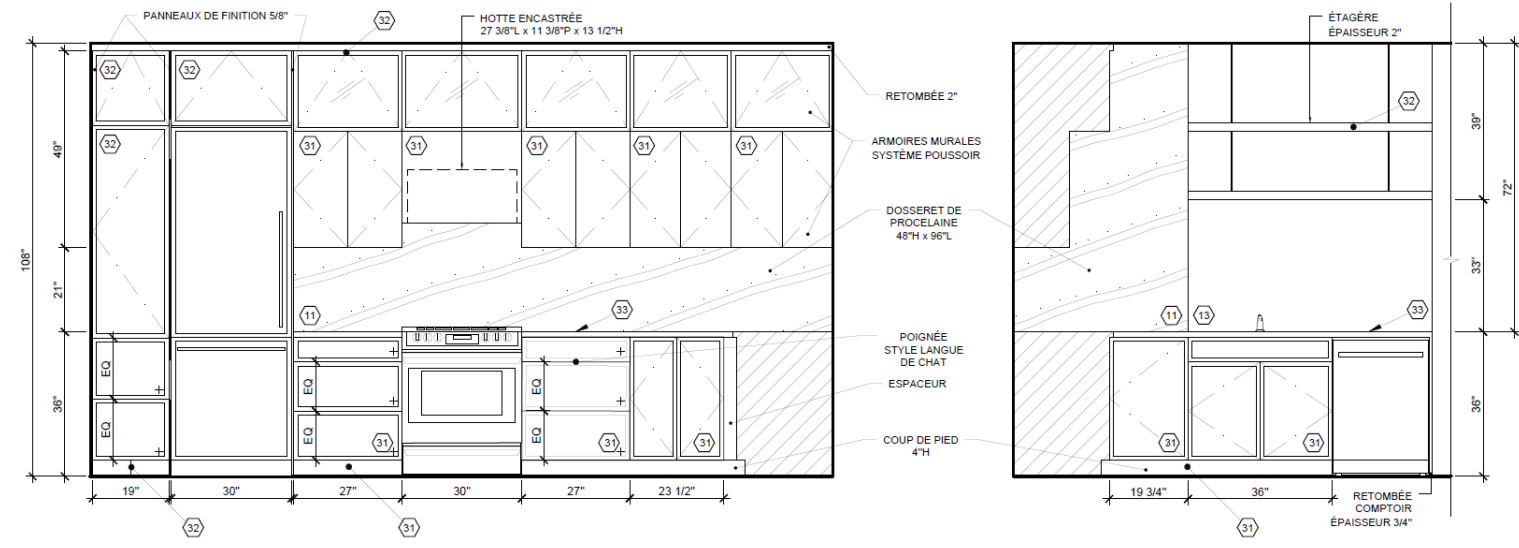


5. L'ESCAPADE À CHARLEVOIX

Situé au cœur de Charlevoix et bénéficiant d'une vue privilégiée sur le fleuve Saint-Laurent, ce condominium de vacances a été transformé en résidence secondaire pour Mme Hébert-Chartier. Passionnée par l'écologie, la nature et les espaces chaleureux et personnalisés, la cliente souhaitait un environnement vivant et coloré, en harmonie avec le paysage environnant et son mode de vie. L'intervention visait à créer un espace à la fois apaisant et expressif, où chaque pièce possède une identité forte tout en conservant une cohérence d'ensemble. Les ouvertures généreuses et la relation constante avec le paysage ont également influencé l'approche conceptuelle du projet.

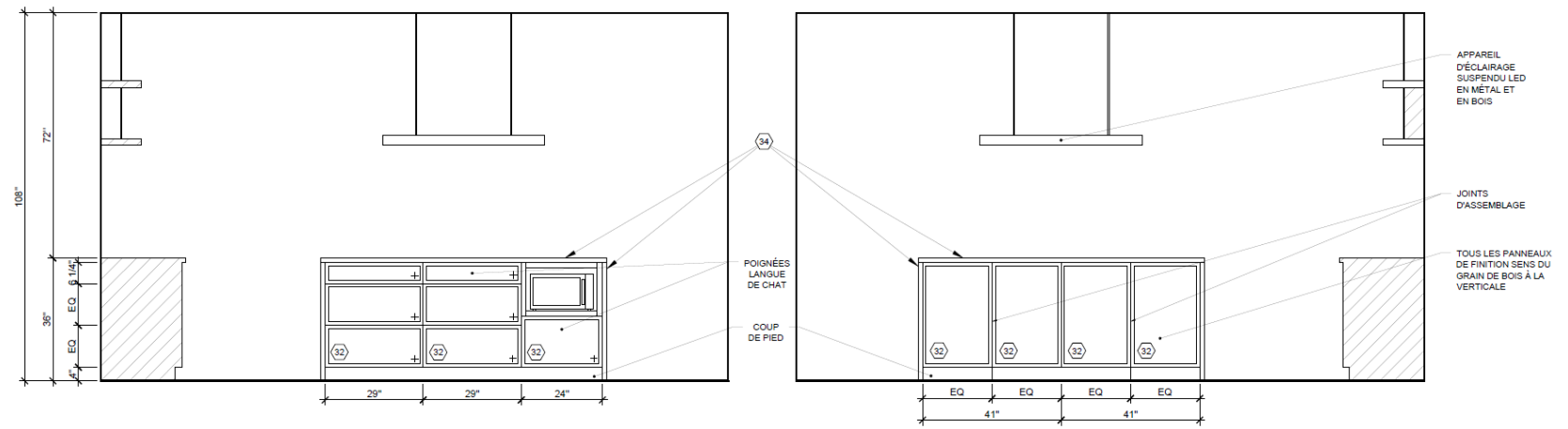
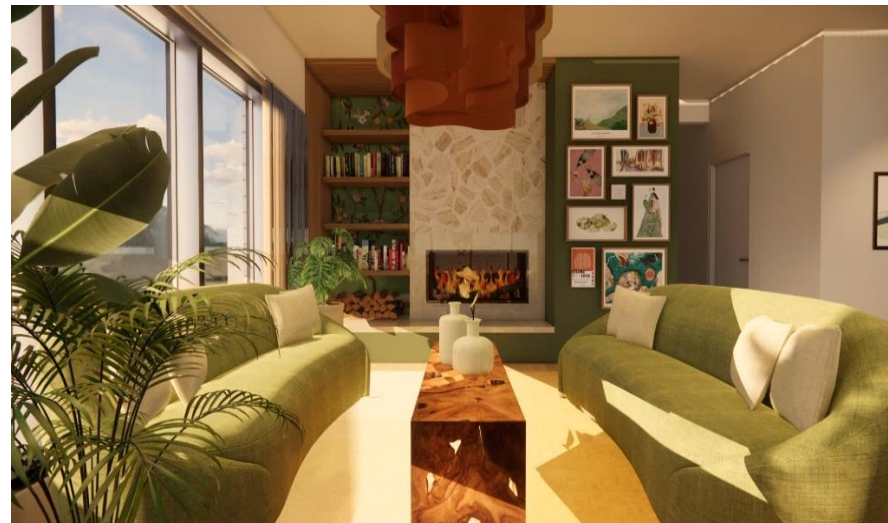
Le concept repose sur une approche éclectique inspirée des quatre saisons, où les couleurs, les textures et les objets décoratifs uniques contribuent à créer une ambiance évolutive, authentique et conviviale. L'aménagement a également été pensé afin de favoriser le confort au quotidien, notamment par l'intégration d'une chambre d'amis accueillante ainsi qu'une cuisine adaptée à la passion de la cliente pour la mycologie.

Réalisé dans un cadre académique à l'hiver 2024, ce projet fictif met en valeur une approche de design expressive, humaine et personnalisée.



1 ÉLÉVATION CUISINE / ZONES CUISSON ET PRÉSERVATION
ÉCHELLE 1/2"=1'-0"

2 ÉLÉVATION CUISINE / ZONE LAVAGE
ÉCHELLE 1/2"=1'-0"



3 ÉLÉVATION CUISINE / ÎLOT ZONE RANGEMENT
ÉCHELLE 1/2"=1'-0"

4 ÉLÉVATION CUISINE / ÎLOT " ESPACE LUNCH "
ÉCHELLE 1/2"=1'-0"



APERÇUS DU PROJET

LOCALISATION | 1774 RTE DU FLEUVE, CHARLEVOIX

TYPE | RÉSIDENTIEL [FICTIF]

BUDGET | MILIEU DE GAMME

STYLE | ÉCLECTIQUE/CONTEMPORAIN

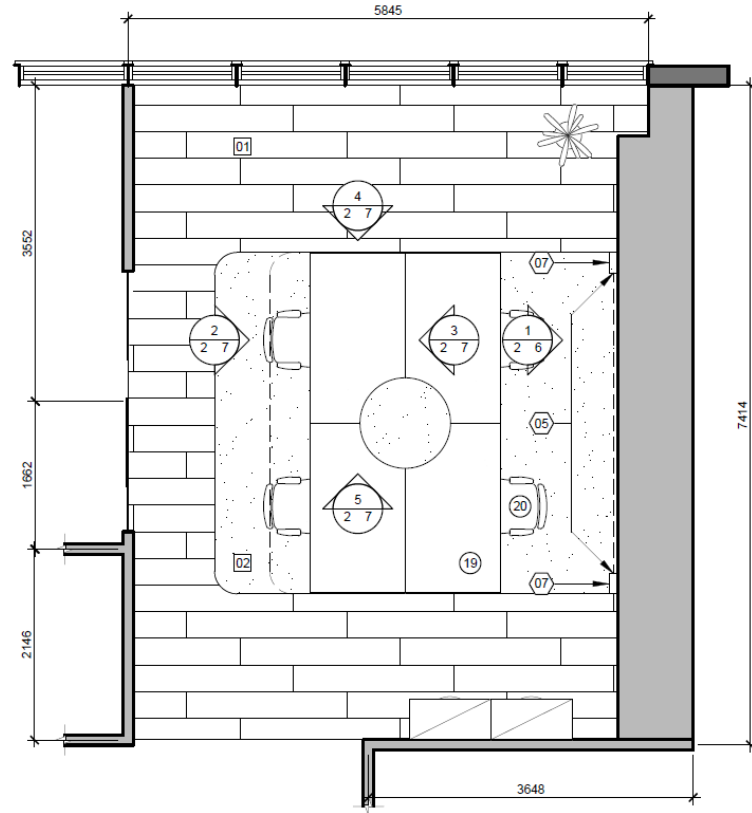


6. FRUTIGER AQUA COURTIERES HYPOTHECAIRES

À l'hiver 2025, dans le cadre d'un projet scolaire, j'ai réalisé l'aménagement d'un bureau commercial destiné à une équipe de courtiers hypothécaires. Le mandat consistait à concevoir un espace de travail ouvert et collaboratif intégrant une réception, une salle d'attente, des salles de réunion, un coin repas, une aire de repos ainsi qu'un espace d'impression.

Ayant moi-même travaillé dans le domaine du courtage, je souhaitais créer un environnement stimulant se démarquant des bureaux corporatifs plus traditionnels. Mon objectif était de proposer un lieu dynamique et immersif favorisant le bien-être des employés tout en rendant l'expérience de travail plus motivante au quotidien.

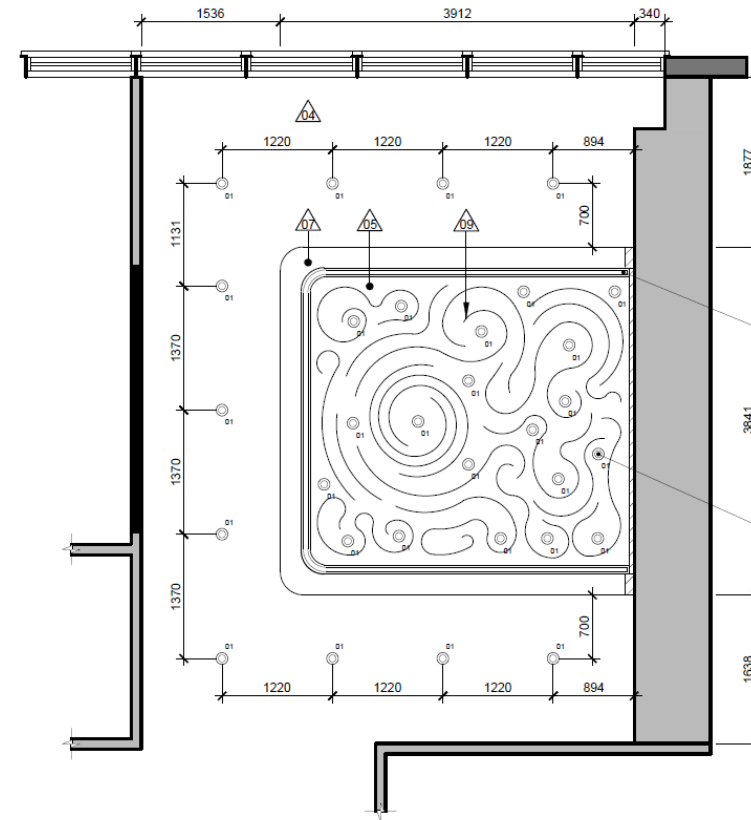
Inspiré du style Frutiger Aero, le projet mise sur des formes fluides, des dégradés lumineux et une ambiance futuriste rappelant l'univers numérique des années 2000. L'ensemble de l'aménagement a été pensé afin de conjuguer fonctionnalité, créativité et identité visuelle forte dans un espace de travail original et contemporain.



PLAN AGRANDI
ÉCHELLE: 1:50

- LÉGENDE D'AMÉNAGEMENT**
AIRE OUVERTE / BUREAUX:
- 19 BUREAUX SUR-MESURE 1921 x 1067
 - 20 CHAISE DE TRAVAIL ERGONOMIQUE

- LÉGENDE DES FINIS**
REVÊTEMENTS DE SOL:
- 01 TUILES DE VINYLE LVT - PARTOUT, SAUF INDICATION CONTRAIRE
CIE / COLLECTION : INTERFACE - LEVEL SET
COULEUR / FINI : A00211 WASHED MAPLE - MAT
 - 02 DALLES DE MOQUETTE - AIRE OUVERTE / BUREAUX
CIE / COLLECTION : INTERFACE - MONOCHROME
COULEUR : 101851 AQUAMARINE
- REVÊTEMENTS MURAUX:
- 04 PEINTURE - PARTOUT SAUF INDICATION CONTRAIRE
CIE / COLLECTION : BENJAMIN MOORE - OFF WHITE COLORS
MODÈLE / COULEUR : 2143-70 - SIMPLY WHITE OC-117
FINI : VELOUTÉ
 - 05 PEINTURE À LA CHAUX
CIE / COLLECTION : BENJAMIN MOORE - COLOUR PREVIEW
MODÈLE / COULEUR : 2156-30 - JACK O'LANTERN
FINI : MAT
 - 07 STRATIFIÉ
CIE / COLLECTION : LAB DESIGNS - ARCHITECTURAL LAMINATES
MODÈLE / COULEUR : WM-035 SM MOCHA SPALTED MAPLE
FINI : SUPER MAT
- IL EST NORMAL QUE CERTAINS NUMÉROS N'APPARAISSENT PAS DANS CETTE LÉGENDE.



PLAN DU PLAFOND RÉFLÉCHI
ÉCHELLE: 1:50

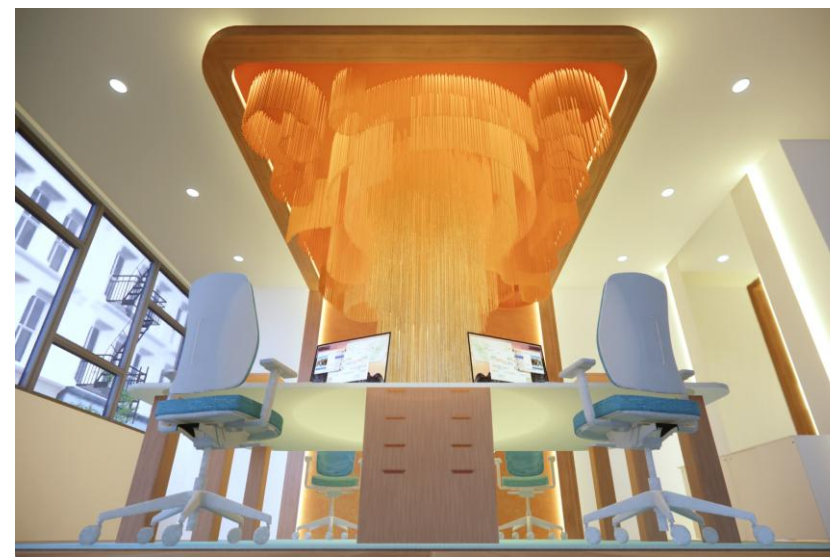
- LÉGENDE ÉCLAIRAGE**
ÉCLAIRAGE:
- ☉ LUMINAIRE ENCASTRÉ
"XX" INDIQUE LE MODÈLE D'APPAREIL
 - LUMINAIRE RUBAN DEL
"XX" INDIQUE LE MODÈLE D'APPAREIL

- LÉGENDE DES FINIS**
REVÊTEMENTS DE PLAFOND:
- 04 PEINTURE - PARTOUT SAUF INDICATION CONTRAIRE
CIE / COLLECTION : BENJAMIN MOORE - OFF WHITE COLORS
MODÈLE / COULEUR : 2143-70 - SIMPLY WHITE OC-117
FINI : EXTRA-MAT
 - 05 PEINTURE
CIE / COLLECTION : BENJAMIN MOORE - COLOR PREVIEW
MODÈLE / COULEUR : 2156-30 - JACK O'LANTERN
FINI : MAT
 - 07 STRATIFIÉ
CIE / COLLECTION : LAB DESIGNS - ARCHITECTURAL LAMINATES
MODÈLE / COULEUR : WM-035 SM MOCHA SPALTED MAPLE
FINI : SUPER MAT
 - 08 SYSTÈME D'INSTALLATION MAILLES MÉTALLIQUES
CIE / COLLECTION : CASCADE COIL - FABRICOIL
MODÈLE / COULEUR : 4510-DVS - STAINLESS STEEL
- IL EST NORMAL QUE CERTAINS NUMÉROS N'APPARAISSENT PAS DANS CETTE LÉGENDE.

BANDE DEL ENCASTRÉE DANS LA STRUCTURE
LUMINAIRES ENCASTRÉS DANS LA STRUCTURE

APERÇUS DU PROJET

LOCALISATION | 1040 RUE CÔTÉ, QUÉBEC
TYPE | COMMERCIAL [FICTIF]
BUDGET | MILIEU DE GAMME
STYLE | FRUTIGER AQUA





7. LE GALET RÉSIDENCE AU BORD DU FLEUVE

À l'automne 2024, j'ai participé à la conception de l'agrandissement d'un chalet situé sur la rive-sud de Québec afin de le transformer en résidence principale, dans le cadre d'un projet fictif réalisé en milieu scolaire. Le mandat comprend l'ajout d'un étage ainsi que l'aménagement complet des deux niveaux.

Les clients, le couple Roberge-Asselin, souhaitent un design contemporain profondément inspiré de la nature environnante et du paysage bordant le fleuve. Le concept se développe autour des textures naturelles, des galets, des arbres et du mouvement organique de l'eau afin de créer des espaces évoquant le calme et le caractère apaisant du site.

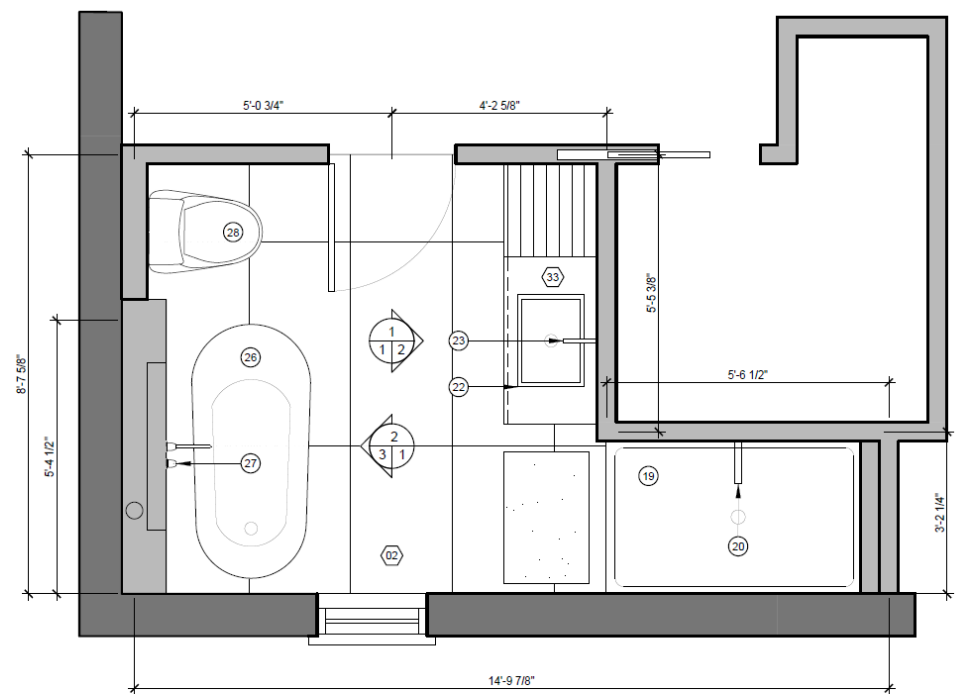
Réalisé en collaboration avec une collègue, le projet mise sur une ambiance douce et enveloppante où les matériaux, les couleurs et les formes rappellent subtilement l'environnement extérieur. Dans la salle à manger, l'approche organique se traduit notamment par l'utilisation de formes courbes et d'un papier peint inspiré de la nature, créant une atmosphère fluide et immersive en continuité avec le paysage.



Formes organiques



Chaleureux et artistique



LISTE DU MOBILIER

SALLE DE BAIN:

- 19 BASE DE DOUCHE 36" X 60"
- 20 SYSTÈME DE DOUCHE
- 22 LAVABO
- 23 ROBINET
- 26 BAIGNOIRE AUTOPORTANTE
- 27 ROBINET MURALE
- 28 TOILETTE

LÉGENDE DES FINIS

REVÊTEMENTS DE SOL:

- 02 PLANCHER PORCELAINE 24" X 48" CENTRAL GLOCAL / GINGER

REVÊTEMENTS D'ÉBÉNISTERIE:

- 33 SURFACE ULTRACOMPACTE - COMPTOIR MEUBLE LAVABO DEXTON HELENA / PULIDO

IL EST NORMAL QUE CERTAINS NUMÉROS N'APPARAISSENT PAS DANS CETTE LÉGENDE

1 PLAN AGRANDI
E: NELLE: 1/2"=1'-0"



APERÇUS DU PROJET

LOCALISATION | 990 RUE MARIE-VICTORIN, SAINT-NICOLAS

TYPE | RÉSIDENTIEL [FICTIF]

BUDGET | MILIEU DE GAMME

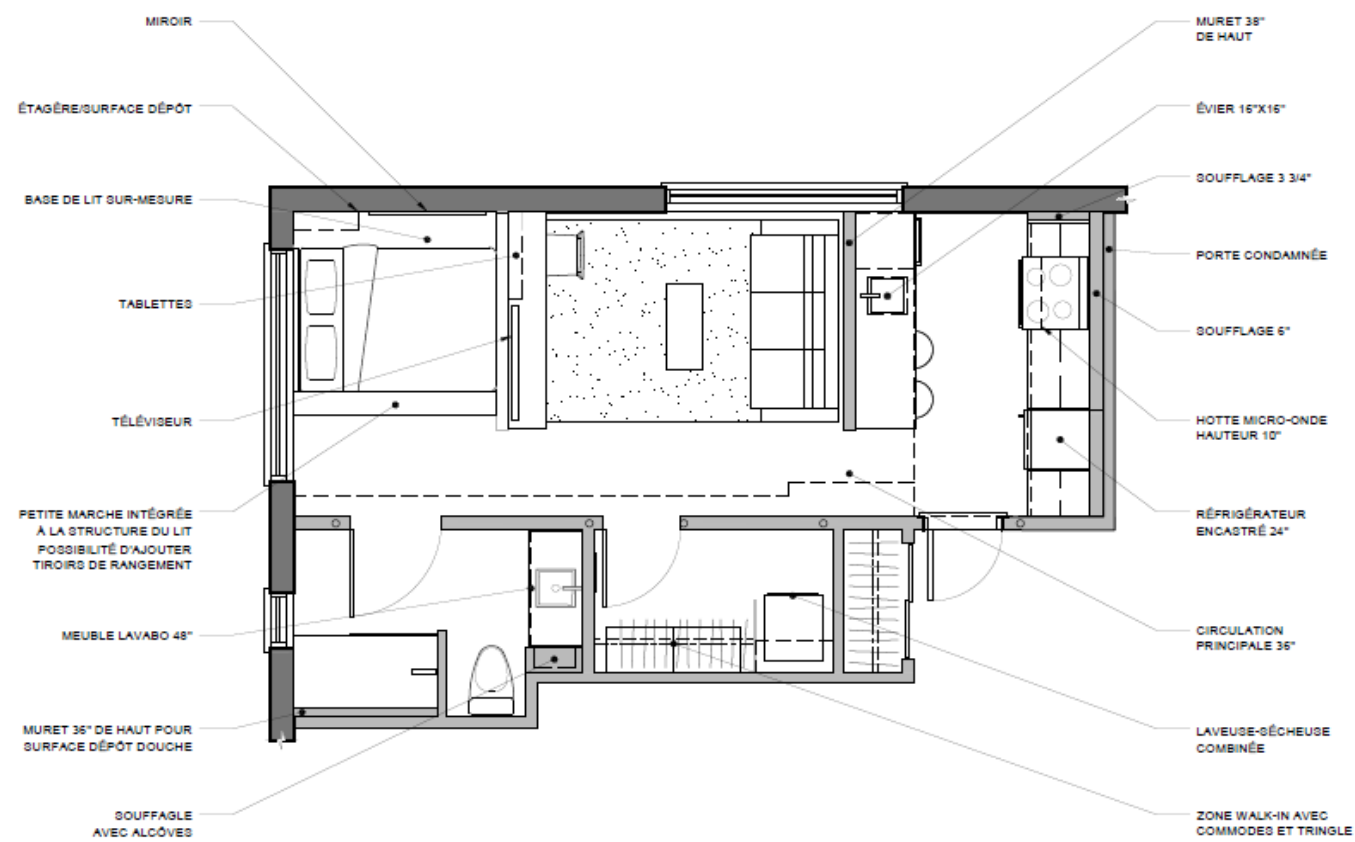
STYLE | CONTEMPORAIN



8. STUDIO BINOTTO

Acquise à l'été 2024, cette résidence située à Sainte-Foy a fait l'objet d'un projet de rénovation visant à transformer une partie du sous-sol en studio résidentiel pour la fille de M. Binotto, une étudiante universitaire de 19 ans. L'intervention avait pour objectif de concevoir un espace autonome, fonctionnel et chaleureux, adapté au quotidien d'une jeune adulte.

L'aménagement a été pensé dans une approche inspirée des styles contemporain et japandi, misant sur des lignes épurées, une palette sobre et des matériaux intemporels. Le budget entrée de gamme pourra être respecté puisque la majorité des travaux seront réalisés par le client. Le studio a été conçu comme une véritable mini-maison intégrant l'ensemble des fonctions essentielles, notamment une cuisine compacte mais entièrement fonctionnelle. Une attention particulière a également été portée à la luminosité et à la création d'un environnement apaisant propice aux études et à la vie résidentielle. Réalisé à l'hiver 2025 dans le cadre du concours Garneau Travail, le projet a remporté la première place.



PLAN D'AMÉNAGEMENT

APERÇUS DU PROJET

LOCALISATION | 3604 CHEMIN STE-FOY, QUÉBEC
 TYPE | RÉSIDENTIEL
 BUDGET | ENTRÉE DE GAMME
 STYLE | JAPANDI



Séjour avec canapé lit pour amis & invités - Coin bureau annexé au rangement mural pour accessoires TV



Chambre avec base de lit sur-mesure, bibliothèque & rangement intégré dans la base du lit



Salle de bain avec douche à l'italienne - Alcôves murales pour rangement supplémentaire dans la zone du meuble-lavabo

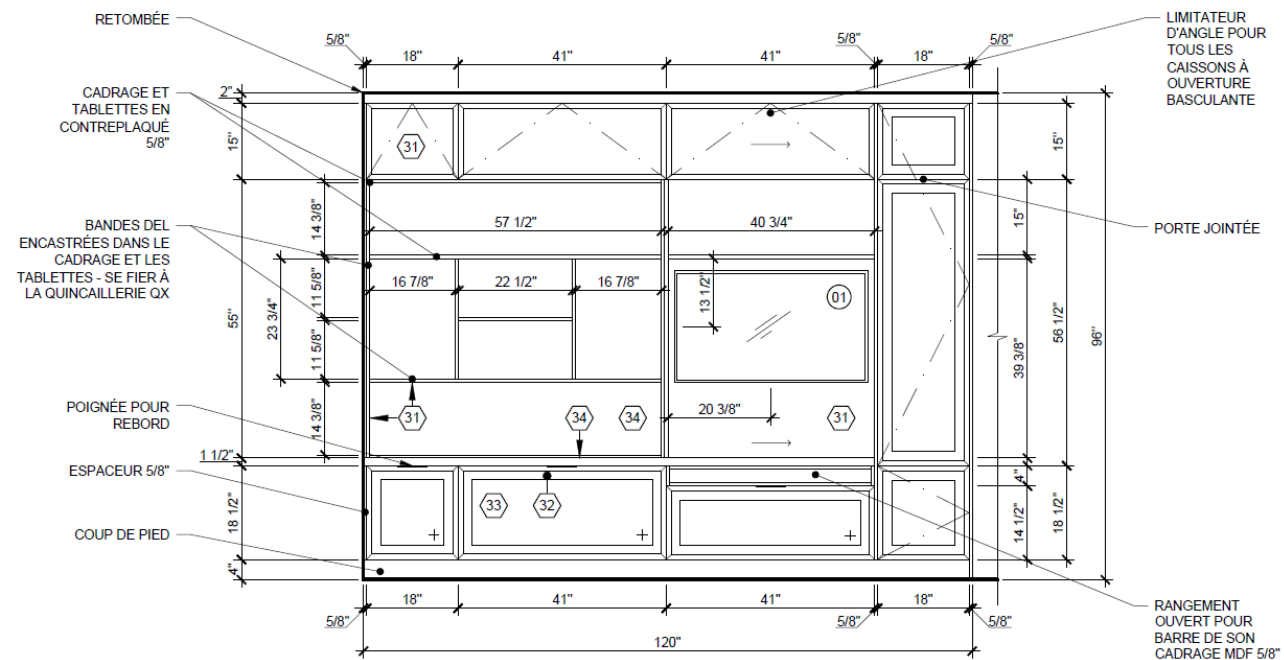
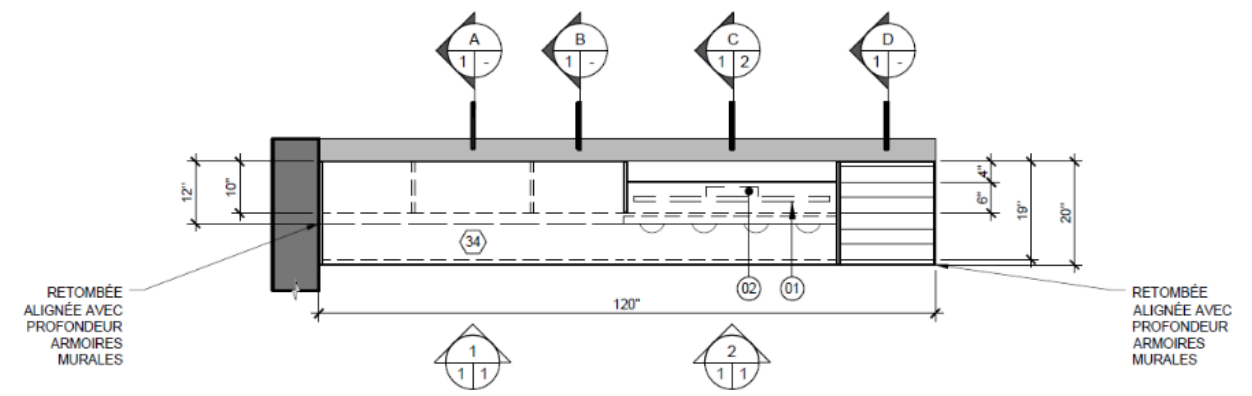


9. CONCEPTION SUR—MESURE MEUBLE MULTIMÉDIA

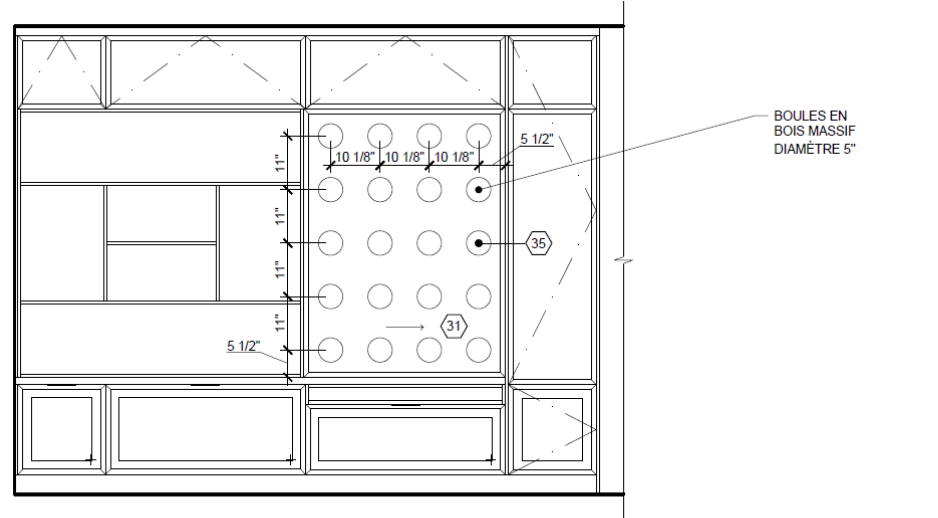
À l'hiver 2025, j'ai conçu un meuble multimédia sur mesure destiné à une famille de quatre personnes. Le mandat consistait à développer un mobilier polyvalent intégrant différents types de rangement afin de répondre aux besoins fonctionnels du quotidien tout en structurant l'espace de vie de manière élégante et cohérente.

Le projet combine des sections ouvertes destinées aux éléments décoratifs avec des rangements fermés permettant d'intégrer discrètement les équipements multimédias et le rangement courant. L'aménagement a été pensé afin d'offrir un équilibre entre fonctionnalité, organisation et mise en valeur de l'espace.

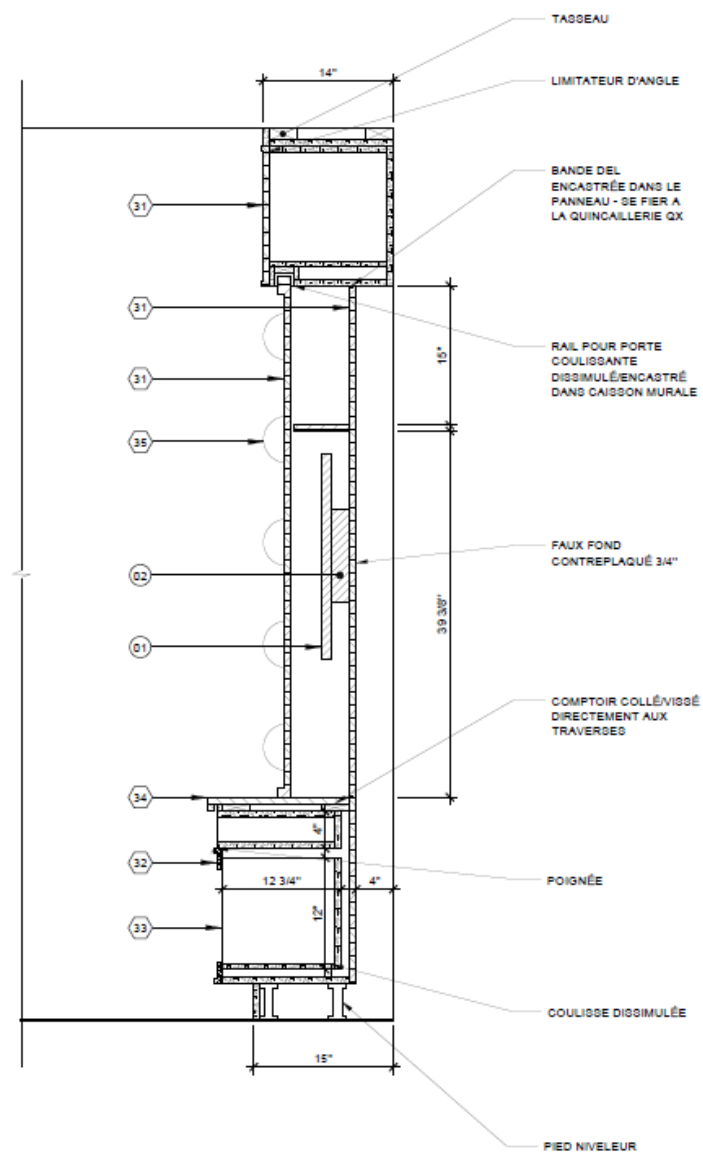
Le design allie une esthétique contemporaine à des influences modernes et mid-century à travers des lignes épurées, des proportions équilibrées et une matérialité chaleureuse. L'ensemble vise à créer un meuble intemporel, pratique et adapté au rythme de vie de la famille.



1
1/1
ÉLÉVATION SANS PORTE
E.CHELLE: 1/2"=1'-0"



2
1/1
ÉLÉVATION AVEC PORTE
E.CHELLE: 1/2"=1'-0"



C
1/2
COUPE / FAUX FOND
E.CHELLE: 1/2"=1'-0"



APERÇUS DU PROJET

LOCALISATION | 1234 RUE NOURY, QUÉBEC
 TYPE | RÉSIDENTIEL [FICTIF]
 BUDGET | MILIEU / HAUTE-GAMME
 STYLE | CONTEMPORAIN

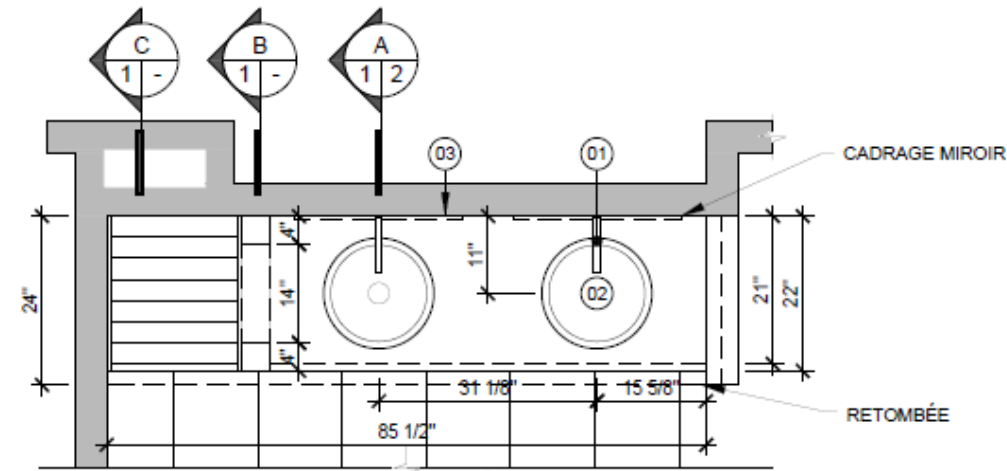


10. CONCEPTION SUR—MESURE MEUBLE—LAVABO

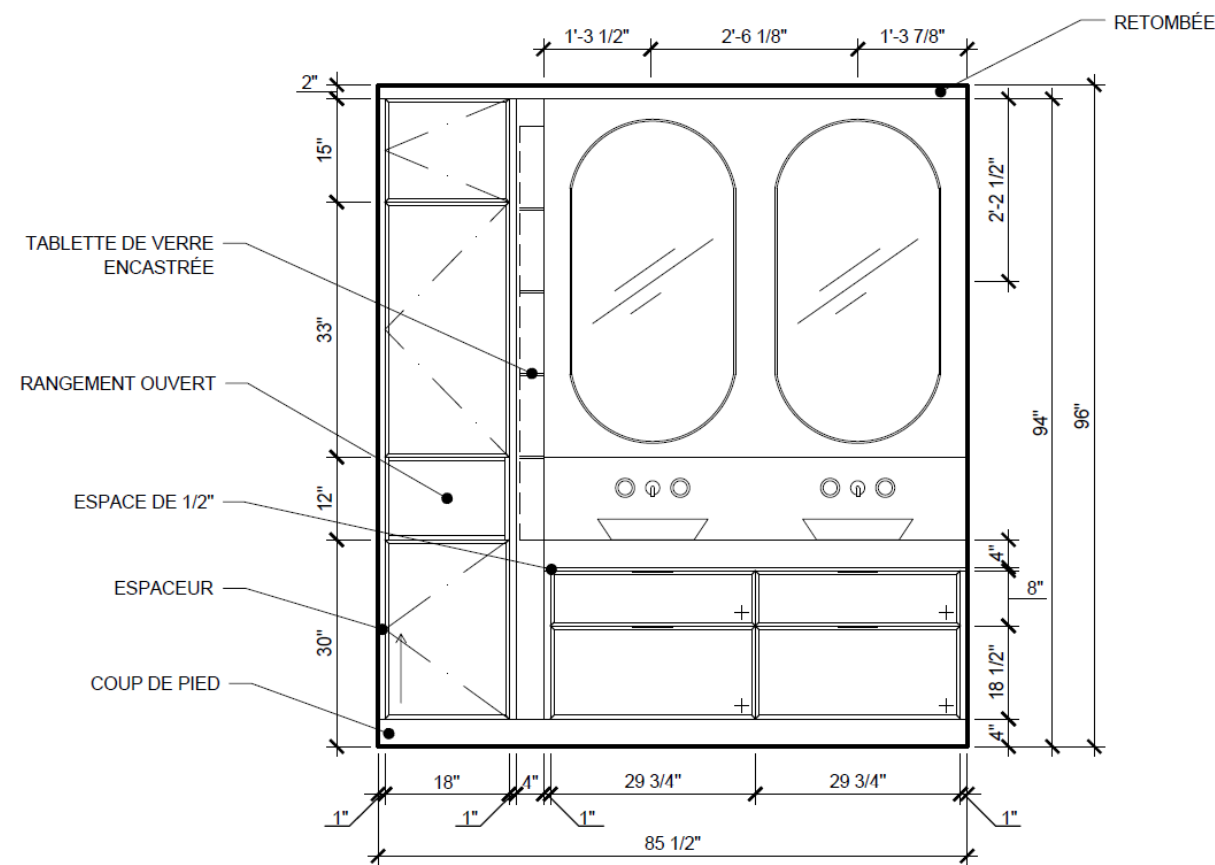
Réalisé à l'hiver 2025, ce projet de meuble-lavabo sur mesure est conçu pour répondre aux besoins d'une famille de cinq personnes en misant sur une organisation efficace et une utilisation fluide de l'espace. Le mandat consiste à maximiser les capacités de rangement à travers une variété de compartiments adaptés aux objets du quotidien, tout en assurant une accessibilité simple et intuitive pour les enfants.

Inspiré de l'esthétique scandinave, le projet privilégie des lignes épurées, des essences de bois claires et une palette lumineuse créant une atmosphère douce et chaleureuse. La configuration du meuble permet à plusieurs utilisateurs d'accéder simultanément aux différentes zones fonctionnelles, favorisant ainsi une expérience plus pratique et harmonieuse au sein de la salle de bain familiale.

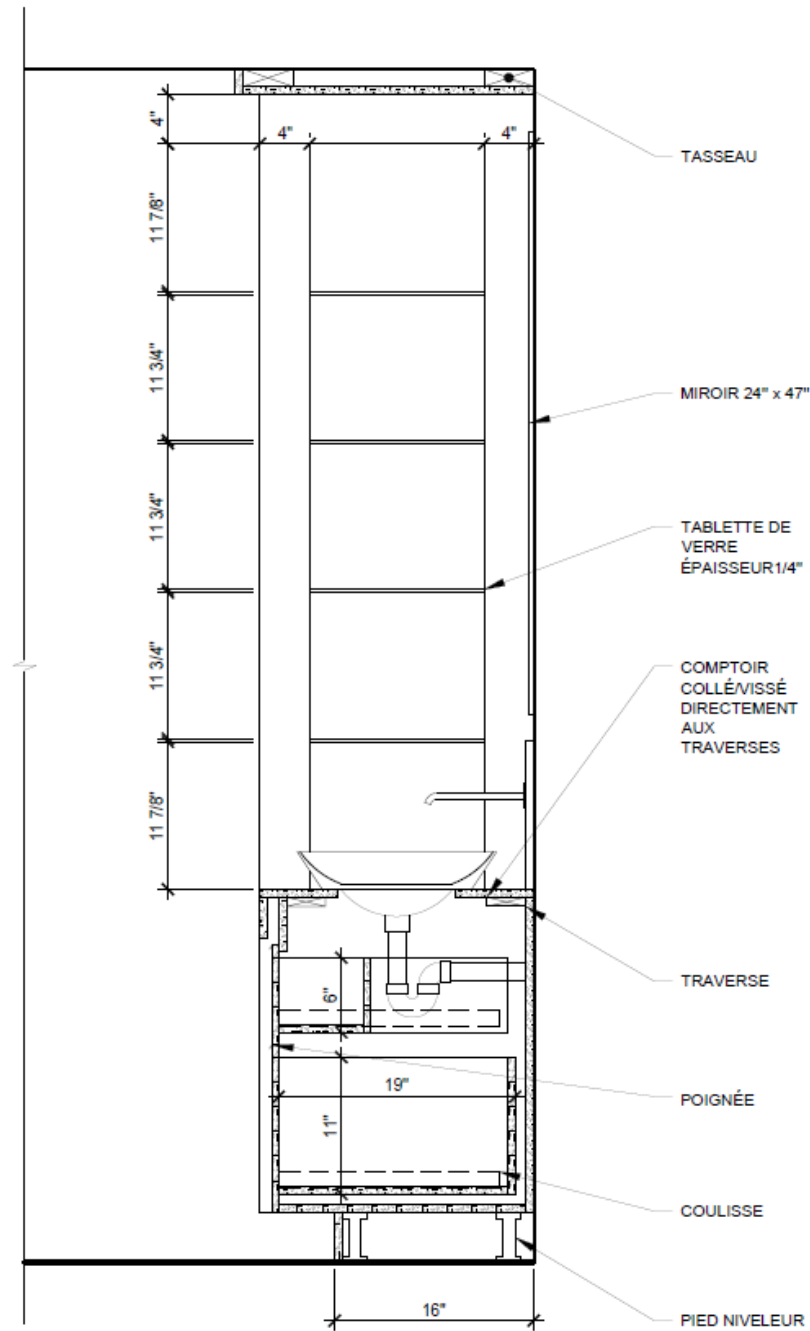
Pensé pour conjuguer fonctionnalité et raffinement, l'ensemble propose un mobilier durable, intemporel et adapté au rythme de vie des occupants.



PLAN
ÉCHELLE: 1/2"=1'-0"



ELEVATION FACE
ÉCHELLE: 1/2"=1'-0"



COUPE / ÉVIER
ÉCHELLE: 1"=1'-0"



APERÇUS DU PROJET

LOCALISATION | 1234 RUE NOURY, QUÉBEC
 TYPE | RÉSIDENTIEL [FICTIF]
 BUDGET | MILIEU / HAUTE-GAMME
 STYLE | CONTEMPORAIN